

বার্ষিক প্রতিবেদন ২০১৮-১৯

(Provisional)



বাংলাদেশ পেট্রোলিয়াম কর্পোরেশন
Bangladesh Petroleum Corporation

সূচীপত্র

বিষয়	পৃষ্ঠা নং
পরিচালক পর্ষদ পরিচিতি	
চেয়ারম্যানের বক্তব্য/উপক্রমণিকা	
বিপিসি'র সাংগঠনিক কাঠামো	
পরিচালক পর্ষদের প্রতিবেদন	
দেশের তেল আমদানি ব্যয়	
রাষ্ট্রীয় কোষাগারে অর্থ প্রদান	
বাণিজ্যিক কার্যক্রম	
বিপণন কার্যক্রম	
জ্বালানি তেলের ডিপোসমূহের অবস্থান	
অভ্যন্তরীণ ডিপোসমূহে জ্বালানি তেলের প্রবাহচিত্র	
উন্নয়ন প্রকল্প বাস্তবায়ন কার্যক্রম	
আর্থিক কার্যক্রম	
বিপিসি'র নিরীক্ষিত স্থিতিপত্র ও লাভ-ক্ষতির প্রতিবেদন	
চিত্রে বিপিসি'র কর্মকান্ড	
ইস্টার্ন রিফাইনারি লিঃ এর সংক্ষিপ্ত ইতিবৃত্ত	
ইস্টার্ন রিফাইনারি লিঃ এর স্থিতিপত্র ও লাভ-ক্ষতির প্রতিবেদন	
যমুনা অয়েল কোম্পানি লিমিটেড এর সংক্ষিপ্ত ইতিবৃত্ত	
যমুনা অয়েল কোম্পানি লিমিটেড এর স্থিতিপত্র ও লাভ-ক্ষতির প্রতিবেদন	
এল পি গ্যাস লিঃ এর সংক্ষিপ্ত ইতিবৃত্ত	
এল পি গ্যাস লিঃ এর স্থিতিপত্র ও লাভ-ক্ষতির প্রতিবেদন	
পদ্মা অয়েল কোম্পানি লিঃ এর সংক্ষিপ্ত ইতিবৃত্ত	
পদ্মা অয়েল কোম্পানি লিঃ এর স্থিতিপত্র ও লাভ-ক্ষতির প্রতিবেদন	
ইস্টার্ন লুব্রিক্যান্টস্ ব্লেডার্স লিঃ এর সংক্ষিপ্ত ইতিবৃত্ত	
ইস্টার্ন লুব্রিক্যান্টস্ ব্লেডার্স লিঃ এর স্থিতিপত্র ও লাভ-ক্ষতির প্রতিবেদন	
মেঘনা পেট্রোলিয়াম লিমিটেড এর সংক্ষিপ্ত ইতিবৃত্ত	
মেঘনা পেট্রোলিয়াম লিমিটেড এর স্থিতিপত্র ও লাভ-ক্ষতির প্রতিবেদন	
স্ট্যান্ডার্ড এশিয়াটিক অয়েল কোম্পানি লিঃ সংক্ষিপ্ত ইতিবৃত্ত	
স্ট্যান্ডার্ড এশিয়াটিক অয়েল কোম্পানি লিঃ এর স্থিতিপত্র ও লাভ-ক্ষতির প্রতিবেদন	

বিপিসি'র পরিচালকমন্ডলী
২০১৮-১৯

- ১। জনাব মোঃ সামছুর রহমান - চেয়ারম্যান
চেয়ারম্যান, বিপিসি।
- ২। জনাব মোঃ আবুল মনসুর, - পরিচালক
অতিরিক্ত সচিব (অপারেশন্স)
জ্বালানি ও খনিজ সম্পদ বিভাগ
- ৩। জনাব মোহাম্মদ শামসুল আলম ভূঁইয়া - পরিচালক
যুগ্ম-সচিব
অর্থ বিভাগ, অর্থ মন্ত্রণালয়।
- ৪। জনাব মোঃ সরওয়ার আলম - পরিচালক
পরিচালক (বিপণন), বিপিসি।
- ৫। জনাব সৈয়দ মেহদী হাসান - পরিচালক
পরিচালক (অপাঃ ও পরিঃ), বিপিসি।
- ৬। জনাব মোঃ আলতাফ হোসেন চৌধুরী - পরিচালক
পরিচালক (অর্থ), বিপিসি।

সচিব
জনাব কাজী মোহাম্মদ হাসান

বিপিসি'র বর্তমান পরিচালকমন্ডলী

- ১। জনাব মোঃ সামছুর রহমান - চেয়ারম্যান
চেয়ারম্যান , বিপিসি।
- ২। জনাব মোঃ আবুল মনসুর, - পরিচালক
অতিরিক্ত সচিব (অপারেশন্স)
জ্বালানি ও খনিজ সম্পদ বিভাগ
- ৩। জনাব মোহাম্মদ শামসুল আলম ভূঁইয়া - পরিচালক
যুগ্ম-সচিব
অর্থ বিভাগ, অর্থ মন্ত্রণালয়।
- ৪। জনাব মোঃ সরওয়ার আলম - পরিচালক
পরিচালক (অপাঃ ও পরিঃ), বিপিসি।
- ৫। জনাব সৈয়দ মেহদী হাসান - পরিচালক
পরিচালক (বিপণন), বিপিসি।
- ৬। জনাব মোহাম্মদ শহীদুল আলম - পরিচালক
পরিচালক (অর্থ), বিপিসি।

সচিব
জনাব কাজী মোহাম্মদ হাসান

উপক্রমণিকা

১৯৭৬ সালের ১৩ নভেম্বর বাংলাদেশ সরকার কর্তৃক জারীকৃত অধ্যাদেশ নং ৮৮ (Ordinance No LXXXVIII of 1976) অনুযায়ী বাংলাদেশ পেট্রোলিয়াম কর্পোরেশন (বিপিসি) প্রতিষ্ঠিত হয়। ১ জানুয়ারি ১৯৭৭ তারিখ থেকে বিপিসি'র কার্যক্রম শুরু হয়। সে হিসেবে প্রতিষ্ঠানটি ৪২ বছর অতিক্রম করে ৪৩ বছরে পদার্পন করেছে। বিপিসি'র ২০১৮-১৯ অর্থ বছরের বার্ষিক প্রতিবেদন প্রকাশ করতে পেরে আমি আনন্দিত। এ প্রতিবেদনে ৩০ জুন, ২০১৯ তারিখে সমাপ্ত অর্থ বছরে কর্পোরেশন এবং এর অঙ্গ প্রতিষ্ঠানসমূহের আর্থিক ফলাফল ও বিবরণী সন্নিবেশ করা হয়েছে।

কর্পোরেশনের ২০১৮-১৯ অর্থ বছরের কর্মকান্ড মূল্যায়ন করতে গিয়ে প্রথমেই প্রত্যক্ষ করা যায় যে, বিগত বছরসমূহের তুলনায় এ বছর জ্বালানি তেলের চাহিদা হ্রাস পেয়েছে। ২০১৭-১৮ অর্থ বছরে অপরিশোধিত জ্বালানি তেলের গড় আমদানি ব্যয় হয়েছিল মার্কিন ডলার ৫৬৫.৯৪ মিলিয়ন বা ৪,৬০৩.৮১ কোটি টাকা। ২০১৭-১৮ অর্থ বছরে পরিশোধিত জ্বালানি তেলের গড় আমদানি ব্যয় হয়েছিলেন মার্কিন ডলার ৩,১২২.৮৫২ মিলিয়ন বা ২৫,৩৯২.১৯ কোটি টাকা। পক্ষান্তরে ২০১৮-১৯ অর্থ বছরে অপরিশোধিত জ্বালানি তেলের মোট আমদানি মূল্য ছিল মার্কিন ডলার ৭২১.২৮০ মিলিয়ন বা ৬,০৮০.৩৯ কোটি টাকা। ২০১৮-১৯ অর্থ বছরে পরিশোধিত জ্বালানি তেলের মোট আমদানি মূল্য ছিল মার্কিন ডলার ২,৯২৫.১৪৭ মিলিয়ন বা ২৪৬৫৮.৯৯ কোটি টাকা। বিশ্ব বাজারে জ্বালানি তেলের মূল্য বৃদ্ধি এবং আমদানির পরিমাণ বেশী হওয়ার কারণে জ্বালানি তেল আমদানি ব্যয় ২০১৭-১৮ অর্থ বছরের তুলনায় ২০১৮-১৯ অর্থ বছরে অপরিশোধিত জ্বালানি তেলের ক্ষেত্রে ব্যয় মার্কিন ডলার ১৫৫.২৮৬ মিলিয়ন বা ১,৪৭৬.৫৮ টাকা কোটি বেশী অর্থাৎ ৩২.০৭ শতাংশ বৃদ্ধি হয়েছে। ২০১৭-১৮ অর্থ বছরের তুলনায় ২০১৮-১৯ অর্থ বছরে পরিশোধিত জ্বালানি তেল আমদানির পরিমাণ কম হওয়ায় গড় আমদানি ব্যয় মার্কিন ডলার ১৯৭.৭০৫ মিলিয়ন বা ৭৩৩.২০ কোটি টাকা কম অর্থাৎ ২.৮৯ শতাংশ হ্রাস পেয়েছে।

২০১৮-১৯ অর্থ বছরে বিপিসি ৪৩,৭৭৯.৬৬ কোটি টাকা মূল্যের পেট্রোলিয়াম পণ্য বিক্রি করেছে এবং বিভিন্ন শুল্ক, কর, ভ্যাট ও লভ্যাংশ ইত্যাদি খাতে ৯,৫৯০.০৬ কোটি টাকা সরকারী কোষাগারে প্রদান করেছে। নানা প্রতিকূলতা সত্ত্বেও বিপিসি যথাসময়ে আমদানিকৃত পেট্রোলিয়াম পণ্যের মূল্য পরিশোধ করে যাচ্ছে।

২০১৮-১৯ অর্থ বছরে মোট জ্বালানি পণ্যের বিক্রয়ের পরিমাণ ছিল ৬৫,৪৯,৫৯৭ মে.টন | কিন্তু ২০১৭-১৮ অর্থ বছরে মোট জ্বালানি পণ্যের বিক্রয়ের পরিমাণ ছিল ৬৯,৪৮,৩৩৬ মে.টন | অর্থাৎ ২০১৮-১৯ অর্থ বছরে বিক্রয় প্রায় ৩,৯৮,৭৩৯ মে.টন অথবা ৫.৭৪% হ্রাস পেয়েছে।

জানুয়ারি, ১৯৭৭ সালে বিপিসি আনুষ্ঠানিক কার্যক্রম শুরু রুর পর জুন, ২০ ১৯ পর্যন্ত প্রায় ৯৮৯ কোটি টাকা ব্যয়ে ৪ ৮টি উন্নয়ন প্রকল্প বা স্তবায়ন করা হয়েছে। ২০১৮-১৯ অর্থ বছরে ২,২৩০ কোটি টাকায় ৯টি প্রকল্প বাস্তবায়নাধীন ছিল।

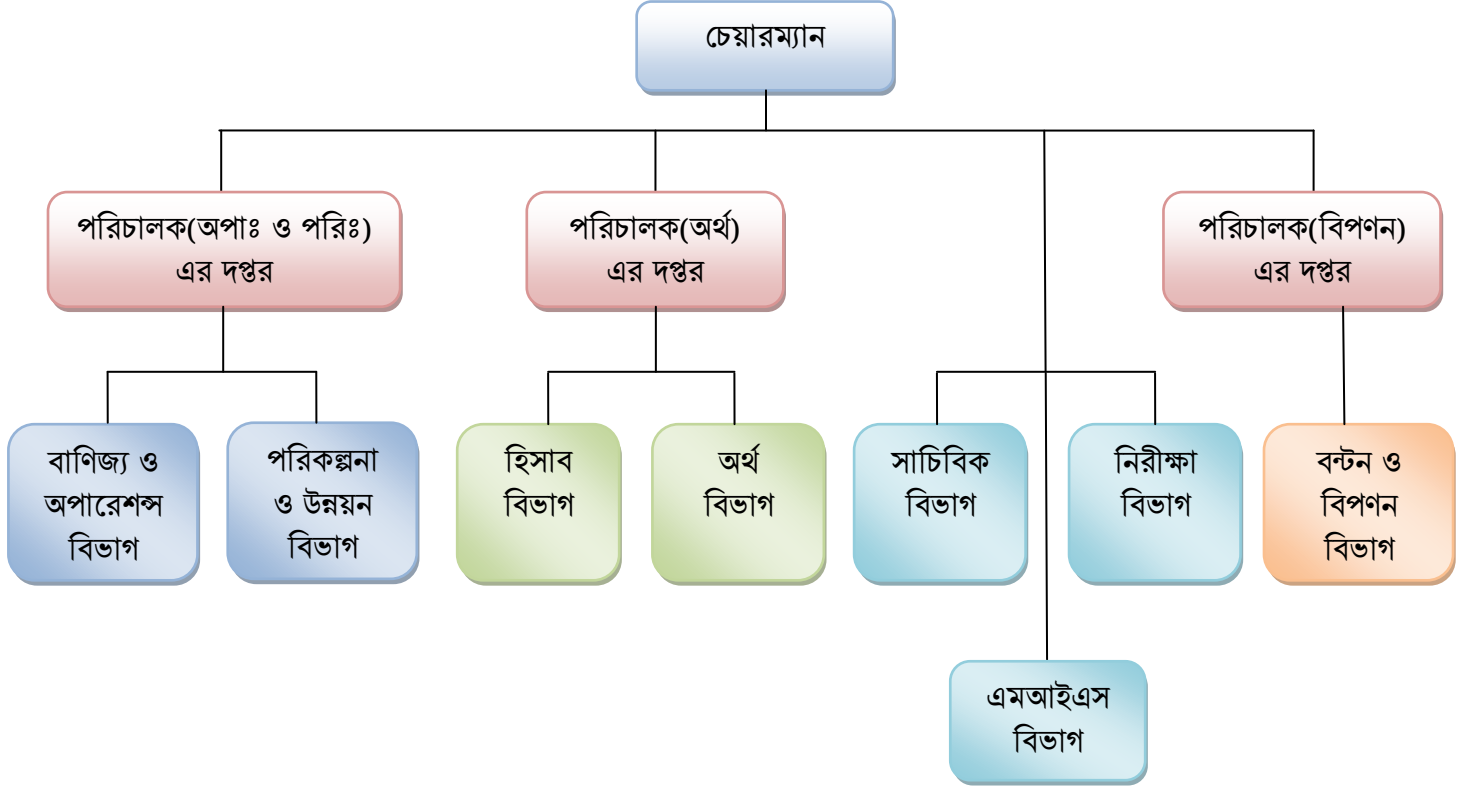
২০১৮-১৯ অর্থ বছরে পেট্রোলিয়াম সেক্টরে যে সাফল্য অর্জিত হয়েছে তা বিপিসি ও অঙ্গ প্রতিষ্ঠানসমূহের কর্মকর্তা/কর্মচারী ও পেট্রোলিয়াম পণ্যের ব্যবসার সাথে জড়িত ব্যক্তি ও প্রতিষ্ঠানের আন্তরিক সহযোগিতা ও নিরলস কর্মকাণ্ডের ফল শ্রুতি। আন্তরিক ও প্রত্যয়ী ভূমিকার জন্য আমি তাদের প্রত্যেককে অভিনন্দন জানাই।

পরিশেষে, আমি বিপিসি'র পরিচালক পর্ষদের সকল সদস্য, প্রশাসনিক মন্ত্রণালয় ও সংশ্লিষ্ট সকল সরকারী, স্বায়ত্তশাসিত ও বেসরকারী প্রতিষ্ঠানসমূহকে আমাদের সকল কর্মকান্ডে তাদের সমর্থন ও সহযোগিতার জন্য ধন্যবাদ ও কৃতজ্ঞতা জানাচ্ছি। আমি আশা করছি যে, আগামী বছরগুলোতেও অত্র কর্পোরেশন অনুরূপ সাফল্য অর্জনে সক্ষম হবে।

সর্বশক্তিমান আল্লাহ আমাদের সহায় হোন।

(মোঃ সামছুর রহমান)
চেয়ারম্যান

বিপিসি'র সাংগঠনিক কাঠামো



পরিচালকমন্ডলীর প্রতিবেদন

পরিচালন কার্যক্রম

২০১৮-১৯ অর্থ বছরে ইন্টার্ন রিফাইনারি লিমিটেড -এ প্রক্রিয়াকরণের জন্য ৬৬৬,৭৬৫ মেট্রিক টন মারবান ক্রুড অয়েল এবং ৬৯৫,১১১.৮০ মেট্রিক টন এরাবিয়ান লাইট ক্রুড অয়েল (এএলসি) অর্থাৎ ১৩৬১,৮৭৬.৮০ মেট্রিক টন ক্রুড অয়েল আমদানি করা হয়। ক্রুড অয়েল আমদানি বাবদ ব্যয় ছিল ৬০৮০.৩৯ কোটি টাকা বা ৭২১.২৮০ মিলিয়ন মার্কিন ডলার। পূর্ববর্তী অর্থ বছরগুলোতে অর্থাৎ ২০১৭-১৮ সময়ে ক্রুড অয়েল আমদানির পরিমাণ ছিল যথাক্রমে ১১৭৩,৬৪৭.২৪ মেট্রিক টন এবং আমদানি ব্যয় ছিল ৪৬০৩.৮১ কোটি টাকা বা ৫৬৫.৯৯৪ মিলিয়ন মার্কিন ডলার।

২০১৮-১৯ অর্থ বছরে বিপিসি পেট্রোবাংলার আওতাধীন বিভিন্ন গ্যাস ক্ষেত্র থেকে ২২,৮৩৯.৩২৩ মেট্রিক টন কনডেনসেট ইন্টার্ন রিফাইনারীতে ক্রুড অয়েলের সাথে মিশ্রণ করে প্রক্রিয়াজাত করেছে। ২০১৭-১৮ অর্থ বছরেও ৪৫,৬৭২.৩৫৪ মেট্রিক টন কনডেনসেট প্রক্রিয়াজাত করা হয়েছিল।

২০১৮-১৯ অর্থ বছরে বিপিসি ১৩৬১,৮৭৬.৮০ মেট্রিক টন ক্রুড অয়েল আমদানির পাশাপাশি ৩৭৯৭,০১৫.৯৫ মেট্রিক টন ডিজেল, ১০১,৮১৩.৬৬ মেট্রিক টন মোগ্যাস, ৩৮৩,১২৮.৫৩ মেট্রিক টন জেট -এ-১ এবং ৩১৮,৬৩৩.৫২ মেট্রিক টন ফার্নেস অয়েলও আমদানি করেছে। পরিশোধিত পেট্রোলিয়াম পণ্য আমদানির খাতে এ অর্থ বছরে মোট ব্যয় হয়েছে ২৪,৬৫৮.৯৯ কোটি টাকা। ২০১৮-২০১৯ ও ২০১৭-২০১৮ অর্থ বছরে বিপিসি কোন ল্যুব বেস অয়েল আমদানি করেনি। উল্লেখ্য, বেসরকারী খাতে ল্যুব বেস অয়েল ব্লেন্ডিং প্ল্যান্ট স্থাপনসহ প্রক্রিয়াকৃত ল্যুব্রিকেটিং অয়েল আমদানি ও বাজারজাতকরণ উন্মুক্ত করার ফলে ২০১৮-২০১৯ ও ২০১৭-২০১৮ অর্থ বছরে ল্যুব বেস অয়েল আমদানি খাতে বিপিসি'র কোন অর্থ ব্যয় হয়নি। এমতাবস্থায়, ২০১৮-১৯ অর্থ বছরে সামগ্রিকভাবে পেট্রোলিয়াম পণ্য আমদানির পরিমাণ ছিল ৫৯৬২,৪৬৮.৪৬ মেট্রিক টন এবং এ আমদানি বাবদ মোট ব্যয়ের পরিমাণ ছিল ৩০,৭৩৯.৩৮ কোটি টাকা বা ৩৬৪৬.৪২৭ মিলিয়ন মার্কিন ডলার। ২০১৭-১৮ অর্থ বছরে মোট আমদানি ব্যয় ছিল ২৯,৯৯৬ কোটি টাকা বা ৩৬৮৮.৮৪৬ মিলিয়ন মার্কিন ডলার।

অপরদিকে বাংলাদেশে ন্যাফথার চাহিদা কম থাকায় ইআরএল এ উৎপাদিত ন্যাফথা বিদেশে রপ্তানি করা হয়ে থাকে। ২০১৮-১৯ অর্থ বছরে বিপিসি ৩৬,৫১২.৭৭ মেট্রিক টন ন্যাফথা রপ্তানি করে ১৭৯.৭৫ কোটি টাকা বা ২১.৫৫৩ মিলিয়ন মার্কিন ডলার আয় করেছে। পূর্ববর্তী অর্থ বছরে অর্থাৎ ২০১৭-১৮ এ ১৮,৫৮৪.৪৮ মেট্রিক টন ন্যাফথা রপ্তানি করে ৮.৯২৫ মিলিয়ন মার্কিন ডলার বা ৭২.২৩ কোটি টাকা আয় করা হয়েছিল। এছাড়া স্থানীয়ভাবে সুপার পেট্রোকেমিক্যাল লিমিটেড (এসপিএল)-কে ২০১৮-১৯ ও ২০১৭-১৮ অর্থ বছরে যথাক্রমে ৭১,৯৫৭ মেট্রিক টন ও ৬৫,০৪২ মেট্রিক টন ন্যাফথা সরবরাহ করা হয়।

বিপণন কার্যক্রম

২০১৮-১৯ অর্থ বছরে দেশে পেট্রোলিয়াম পণ্যের বিক্রয় পরিমাণ ছিল ৬৫.৪৯ লক্ষ মেট্রিক টন। পক্ষান্তরে, ২০১৭-১৮ অর্থ বছরে দেশে পেট্রোলিয়াম পণ্যের বিক্রয় পরিমাণ ছিল ৬৯.৪৮ লক্ষ মেট্রিক টন। অর্থাৎ, আলোচ্য অর্থ বছরে পূর্ববর্তী অর্থ বছর অপেক্ষা ৩.৯৯ লক্ষ মেট্রিক টন বিক্রয় হ্রাস পেয়েছে। দেশে মোট বিক্রয়কৃত পরিমাণের মধ্যে ঢাকা বিভাগে ৩৫.৮১% ময়মনসিংহ বিভাগে ২.৬৩% চট্টগ্রাম বিভাগে ২২.৬৪% খুলনা বিভাগে ১২.১৩% রংপুর বিভাগে ৬.৭৩% রাজশাহী বিভাগে ১৩.১১% বরিশাল বিভাগে ৩.৬৯% এবং সিলেট বিভাগে ৩.২৬% বিক্রি হয়েছে। আলোচ্য অর্থ বছরে কৃষি খাতে ১৬.৪২% শিল্প খাতে ৫.৯৩% বিদ্যুৎ খাতে ১৭.১৫% পরিবহন খাতে ৫৬.৬৪% গৃহস্থালি খাতে ২.০৬% এবং অন্যান্য খাতে ১.৮০% পেট্রোলিয়াম পণ্য ব্যবহৃত হয়েছে।

২০১৮-১৯ অর্থ বছরে দেশে নৌপথে প্রায় ৯০ শতাংশ, রেলপথে প্রায় ৮ শতাংশ এবং সড়ক পথে প্রায় ২ শতাংশ জ্বালানি তেল পরিবহন করা হয়েছে। এক্ষেত্রে নৌপথে জ্বালানি তেল পরিবহনের জন্য তিনটি তেল বিপণন কোম্পানির পরিবহন বহরে সর্বমোট ৯১টি কোস্টাল ট্যাংকার এবং ৭৩টি বে-ক্রসিং শ্যালো ট্যাংকার, ৪টি শ্যালো ড্রাফট ট্যাংকার এবং ১৬টি মিনি অয়েল ট্যাংকার ভাড়া নিয়োজিত রয়েছে।

মূল-স্থাপনা চট্টগ্রাম থেকে কোস্টাল ট্যাংকারযোগে সেকেন্ডারি অয়েল ডিপোতে জ্বালানি তেল পরিবহন করা হয়। প্রতিটি কোস্টাল ট্যাংকারের পরিবহন ক্ষমতা ১,২০০ থেকে ২,০০০ মে.টন অনুরূপভাবে, সেকেন্ডারি ডিপো (গোগনাইল/ফতুল্লা) থেকে টার্মিগারি ডিপো বাঘাবাড়ী ও চিলমারী ডিপোতে শ্যালো ড্রাফট ট্যাংকারযোগে জ্বালানি তেল পরিবহন করা হয়। প্রতিটি শ্যালো ড্রাফট ট্যাংকারের ধারণ ক্ষমতা ৩০০ থেকে ৬০০ মে.টন এবং বে-ক্রসিং শ্যালো ড্রাফট ট্যাংকারের ধারণ ক্ষমতা ৭০০ থেকে ১,০০০ মে.টন।

মূল-স্থাপনা, চট্টগ্রাম থেকে মিটার গেজ রেলপথে সিলেট, শ্রীমঙ্গল, রংপুর ও পার্বতীপুরে জ্বালানি তেল পরিবহন করা হয়। পক্ষান্তরে, দৌলতপুর ডিপো থেকে ব্রডগেজ রেলপথে নাটোর, পার্বতীপুর, রাজশাহী ও হরিয়ান ডিপোতে জ্বালানি তেল পরিবহন করা হয়।

চট্টগ্রামস্থ মূল-স্থাপনা ব্যতীত দেশের ২১টি স্থানে তিনটি তেল বিপণন কোম্পানির ডিপো/সরবরাহ কেন্দ্র রয়েছে। এছাড়া উড়োজাহাজে জ্বালানি তেল সরবরাহের জন্য শাহজালাল আন্তর্জাতিক বিমান বন্দর সংলগ্ন কুর্মিটোলা, চট্টগ্রাম শাহ আমানত আন্তর্জাতিক বিমান বন্দর ও সিলেট ওসমানী আন্তর্জাতিক বিমান বন্দরে বিপিসি'র নিয়ন্ত্রণাধীন পদ্মা অয়েল কোম্পানি লিঃ এর ৩টি এভিয়েশন ডিপো রয়েছে। এছাড়া কক্সবাজার বিমান বন্দরে কর্পোরেশনের অঙ্গ-প্রতিষ্ঠান হিসেবে স্ট্যান্ডার্ড এশিয়াটিক অয়েল কোম্পানি লিঃ বিমানে জ্বালানি তেল সরবরাহ করছে।

জ্বালানি তেল সরবরাহের ক্ষেত্রে সবচেয়ে গুরুত্বপূর্ণ এলাকা হচ্ছে দেশের উত্তরাঞ্চল। ২০১৮-১৯ অর্থ বছরে দেশের উত্তরাঞ্চলে পেট্রোলিয়াম পণ্যের মোট বিক্রয় পরিমাণ ছিল ১২,৯৯,৫৭৪ মেট্রিক টন। এর মধ্যে ডিজেল বিক্রয়ের পরিমাণ ছিল ১০,০৯,৮৮১ মে.টন, যা মোট বিক্রয়ের ৭৮%। উল্লেখ্য, উত্তরাঞ্চলে বাঘাবাড়ী ও চিলমারীতে ২টি নৌ-ডিপো; পার্বতীপুর, রংপুর ও নাটোরে ৩টি রেলহেড ডিপো এবং রাজশাহী ও হরিয়ানে ২টি রেলহেড সরবরাহ কেন্দ্র রয়েছে। উত্তরাঞ্চলে সকল ডিপোর মোট ডিজেল ধারণ ক্ষমতা ৭৯,৯৭৬ মে.টন, এর মধ্যে শুধুমাত্র বাঘাবাড়ী ডিপোর ডিজেল ধারণ ক্ষমতা ৬১,০৮০ মে.টন। রবি মওসুমে দেশের উত্তরাঞ্চলে বোরোধান ও গম চাষের নিমিত্তে সেচকার্যের জন্য ডিজেলের চাহিদা স্বাভাবিক সময়ের তুলনায় বহুলাংশে বৃদ্ধি পায়। এ সময়ে যমুনা নদীর নাব্যতা অস্বাভাবিক হ্রাস পাওয়ার কারণে নৌপথে দেশের উত্তরাঞ্চলে সেচকার্যের জন্য বর্ধিত পরিমাণে জ্বালানি তেল সরবরাহ প্রায়শঃ বিঘ্নিত হয়। ফলে কৃষিসেচ মওসুমে রেলপথে জ্বালানি তেল পরিবহনের গুরুত্ব বৃদ্ধি পায়।

প্রতি বছর রবি মওসুমে দেশের উত্তরাঞ্চলে সেচকার্যের জন্য বর্ধিত পরিমাণ ডিজেল সরবরাহের নিমিত্তে বিপিসি সুনির্দিষ্ট “কনটিনজেন্সি প্ল্যান” গ্রহণের মাধ্যমে জ্বালানি ও খনিজ সম্পদ, স্থানীয় প্রশাসন, অন্যান্য সহযোগী সংস্থা ও বিপিসি'র অংগ প্রতিষ্ঠানগুলোর সহায়তায় দেশের প্রত্যন্তাঞ্চলে যথাসময়ে সরকার নির্ধারিত মূল্যে জ্বালানি তেল সরবরাহ করে বাম্পার বোরো ধানসহ অন্যান্য কৃষিজ ফসলাদি উৎপাদনে গুরুত্বপূর্ণ ভূমিকা পালন করে আসছে।

আর্থিক কার্যক্রম

২০১৮-২০১৯ অর্থ বছরে ৫৯,৫৮,৭৫০.৯৯ মেট্রিক টন জ্বালানি তেল আমদানী করতে মার্কিন ডলার ৩,৬৪৬.৪২৭ মিলিয়ন সমপরিমান টাকা ৩০,৭৩৯.৩৮ কোটি ব্যয় করে। এর মধ্যে ১৩,৫৮,১৫৯.৩৩ মে.টন ক্রুড অয়েল আমদানী বাবদ মার্কিন ডলার ৭২১.২৮০ মিলিয়ন সমপরিমান টাকা ৬,০৮০.৩৯ কোটি এবং ৪৬,০০,৫৯১.৬৬ মে.টন পরিশোধিত তেল আমদানী বাবদ মার্কিন ডলার ২,৯২৫.১৪৭ মিলিয়ন সমপরিমাণ টাকা ২৪,৬৫৮.৯৯ কোটি। একই সময়ে রিফাইনারীতে প্রক্রিয়াজাতকৃত চাহিদার অতিরিক্ত ন্যাফথা রপ্তানী করে প্রায় মা.ড ২১.৫৫৩ মিলিয়ন সমপরিমাণ প্রায় ১৭৯.৭৫ কোটি টাকার বৈদেশিক মুদ্রা আয় করে।

২০১৮-২০১৯ অর্থ বছরে আইটিএফসি-জেদ্দা থেকে মা.ড ৭৮৫.৪০ মিলিয়ন ঋণ গ্রহণ করা হয়। পাশাপাশি মা.ড ৮০৫.৬৪ মিলিয়ন ঋণ পরিশোধ করা হয়।

উন্নয়ন কার্যক্রম

বিপিসি দেশে জ্বালানি তেল আমদানী, পরিশোধন, মজুদ ও সরবরাহ ব্যবস্থা উন্নয়নের লক্ষ্যে দেশব্যাপী যথোপযোগী অবকাঠামো গড়ে তোলার উদ্দেশ্যে বিভিন্ন উন্নয়ন প্রকল্প /কর্মকান্ড গ্রহণ ও বাস্তবায়ন করে থাকে। দেশে ক্রমবর্ধমান বিদ্যুৎ চাহিদা ও অন্যান্য সেক্টরে জ্বালানি তেলের চাহিদা অনেক বৃদ্ধি পেয়েছে। ২০১৯-২০ ও ২০২০-২১ অর্থ বছরে দেশে জ্বালানি তেলের চাহিদা যথাক্রমে ৬৫.১৫ লক্ষ ও ৬৫.৯৫ লক্ষ মেঃ টন প্রাক্কলন করা হয়েছে। ২০১৬-১৭ ও ২০১৭-১৮ অর্থ বছরে দেশে জ্বালানি তেলের চাহিদা ছিল যথাক্রমে ৫৮.৮৯ লক্ষ এবং ৬৯.৫০ লক্ষ মেঃ টন। ২০১৭-১৮ অর্থ বছরের চেয়ে চলতি অর্থ বছরের চাহিদা প্রায় ১৭.৯৯% বৃদ্ধি পেয়েছে। ২০১৮-১৯ অর্থ বছরে মোট ১০ (দশ) টি প্রকল্প অনুমোদিত ও চলমান ছিল যার মধ্যে ১টি প্রকল্প এ বছর সমাপ্ত হয় ও ০৯টি প্রকল্পের কার্যক্রম চলমান ছিল। তাছাড়া ০৬টি নতুন প্রকল্প গ্রহণের বিষয় বিবেচনা করা হয়। প্রকল্পের বিবরণ নিম্নরূপঃ

ক) সমাপ্ত প্রকল্পসমূহঃ

নং	প্রকল্প	অর্থায়ন
১।	ফিজিবিলিটি স্টাডি অফ কনস্ট্রাকশন অব অয়েল পাইপলাইন ফ্রম, চিটাগাং টু ঢাকা।	বিপিসি

খ) অনুমোদিত প্রকল্পসমূহঃ

নং	প্রকল্প	অর্থায়ন
১।	ইনস্টলেশন অব সিঞ্জোল পয়েন্ট মুরিং (এসপিএম) উইথ ডাবল পাইপলাইন।	এডিপি
২।	জেট এ -১ পাইপলাইন ফ্রম পিতলগঞ্জ (নিয়ার কাঞ্চন ব্রীজ) টু কুর্মিটোলা এভিয়েশন ডিপো (কেএডি) ইনক্লুডিং পাম্পিং ফ্যাসিলিটিজ	বিপিসি
৩।	প্রজেক্ট ম্যানেজমেন্ট এ- কনস্যালটেসি সার্ভিসেস ফর দি ইনস্টলেশন অফ ইআরএল ইউনিট-২	বিপিসি
৪।	ফিড সার্ভিসেস ফর দি ইনস্টলেশন অফ ইআরএল ইউনিট-২।	বিপিসি
৫।	চট্টগ্রাম হতে ঢাকা পর্যন্ত পাইপলাইনে জ্বালানি তেল পরিবহন।	বিপিসি
৬।	কনস্ট্রাকশন অব মংলা অয়েল ইনস্টলেশন	বিপিসি
৭।	কনস্ট্রাকশন অব হেড অফিস বিল্ডিং অফ পদ্মা অয়েল কোম্পানী লিমিটেড (২২ তলা বিশিষ্ট)	পিওসিএল
৮।	কনস্ট্রাকশন অব ২০ স্টোরিড যমুনা অফিস বিল্ডিং (যমুনা ভবন) এ্যাট কাওরান বাজার ,ঢাকা (সেকেন্ড ফেজ)	জেওসিএল
৯।	কনস্ট্রাকশন অব ১৯ স্টোরিড মেঘনা ভবন উইথ ০৩ বেজমেন্ট ফ্লোর এ্যাট আগ্রাবাদ কর্মা শিয়াল এরিয়া, চট্টগ্রাম	এমপিএল

গ) প্রস্তাবিত প্রকল্পসমূহঃ

নং	প্রকল্প	অর্থায়ন
১।	ইনস্টলেশন অব ইআরএল ইউনিট-২।	বিপিসি
২।	ইন্ডিয়া-বাংলাদেশ ফ্রেন্ডশীপ পাইপলাইন (আইবিএফপিএল)।	বিপিসি
৩।	বিপিসি'র নিজস্ব অফিস ভবন, চট্টগ্রাম।	বিপিসি
৪।	অটোমেশন অব অয়েল ডিপো ইনক্লুডিং সেফটি এন্ড সিকিউরিটি	বিপিসি
৫।	ইনস্টলেশন অব কাস্টডি ট্রান্সফার ফ্লো মিটার এ্যাট ইআরএল ট্যাংক ফার্ম।	বিপিসি
৬।	কম্পোজিট পেট্রোলিয়াম রিফাইনারী, এলপিগি বটলিং প্ল্যান্ট, স্ট্র্যাটিজিক অয়েল রিজার্ভার এন্ড এসপিএম এ্যাট পায়রা পোর্ট।	বিপিসি

উল্লেখিত প্রকল্প সমূহের মধ্যে ৯ (নয়)টি প্রকল্প অনুমোদিত এবং ৬ (ছয়)টি প্রকল্প অনুমোদিত। অনুমোদিত ০৯ (নয়) টি প্রকল্পের কাজ চলমান রয়েছে। ২০১৮-১৯ অর্থ বছরে ০১টি প্রকল্প সমাপ্ত হয়েছে। ২০১৯-২০ অর্থ বছরের মধ্যে আরো ০২ টি প্রকল্পের কাজ সমাপ্ত হবে। উক্ত প্রকল্পগুলো বাস্তবায়িত হলে দেশের জ্বালানি তেল অপারেশন, মজুদ ক্ষমতা বৃদ্ধিসহ জ্বালানি খাতে আমূল পরিবর্তন সাধিত হবে। তন্মধ্যে ERL Unit-2 প্রকল্পের জন্য FEED Service, কনস্ট্রাকশন অব মংলা অয়েল ইনস্টলেশন নির্মাণ প্রকল্প উল্লেখযোগ্য। চলমান উল্লেখযোগ্য প্রকল্পগুলোর সংক্ষিপ্ত বিবরণ নিম্নরূপঃ

➤ দেশে আমদানীতব্য অপরিশোধিত ও পরিশোধিত (ডিজেল) জ্বালানি তেল জাহাজ হতে সরাসরি পাইপলাইনের মাধ্যমে দ্রুত, সহজ, নিরাপদ ও ব্যয় সাশ্রয়ীভাবে খালাসের জন্য “ Installation of Single Point Mooring (SPM) With Double Pipeline ” প্রকল্পের কাজ চলমান রয়েছে। এ প্রকল্পটি বাস্তবায়িত হলে জাহাজ হতে ১.০০ লক্ষ মেট্রিক টন ক্রুড অয়েল ৯/১০ দিনের পরিবর্তে ২ দিনে এবং আমদানীতব্য ৭০-৮০ হাজার মেট্রিক টন ডিজেল ৩৬ ঘন্টায় খালাস করা সম্ভব হবে। জাহাজ ভাড়া, লাইটারেজ ব্যয়, প্রোডাক্ট লস হ্রাস পাবে।

➤ হযরত শাহজালাল আন্তর্জাতিক বিমান বন্দর ব্যবহারকারী উড়োজাহাজসমূহে জ্বালানি তেল আরো দ্রুত ও সহজে সরবরাহের লক্ষ্যে “জেট-এ-১ পাইপলাইন ফ্রম পিতলগঞ্জ (নিয়ার কাঞ্চনব্রীজ) টু কুর্মিটোলা এভিয়েশন ডিপো (কেএডি) ইনক্লুডিং পাম্পিং ফ্যাসিলিটিজ” প্রকল্পের কার্যক্রম চলমান রয়েছে। হযরত শাহজালাল আন্তর্জাতিক বিমান বন্দরে অবস্থিত ডিপোতে পাইপলাইনের মাধ্যমে তেল সরবরাহ নিরবচ্ছিন্ন ও সহজ হবে ফলে এয়ারপোর্টে আগত উড়োজাহাজসমূহে জেট-এ-১ সরবরাহ ব্যবস্থা আরো নিশ্চিত হবে।

➤ আমদানীতব্য জ্বালানি তেল (ডিজেল) পাইপলাইনের মাধ্যমে তেল কোম্পানীসমূহের প্রধান স্থাপনা, চট্টগ্রাম হতে পাইপলাইনের মাধ্যমে ঢাকাস্থ ডিপোতে তেল সরবরাহ ব্যবস্থা সহজ, দ্রুত নিরাপদ ও ব্যয় সাশ্রয়ীভাবে পরিবহনের জন্য “চট্টগ্রাম হতে ঢাকা পর্যন্ত পাইপলাইনে জ্বালানি তেল পরিবহন” প্রকল্প গ্রহণ করা হয়েছে। পাইপলাইনের মাধ্যমে তেল সরবরাহ ব্যবস্থা সহজ এবং নিরবচ্ছিন্ন হবে। ফলে পারিপার্শ্বিক প্রতিবন্ধকতা পরিহার করে দেশের ক্রমবর্ধমান জ্বালানি তেলের চাহিদা বৃদ্ধির সাথে সাথে সরবরাহ ব্যবস্থা সৃঢ় ও সুসংগত হবে।

➤ ভারতের নুমালীগড় রিফাইনারী লিমিটেড (NRL)-এ উৎপাদিত ডিজেল ভারতের শিলিগুড়ি মার্কেটিং টার্মিনাল হতে বাংলাদেশের পার্বতীপুর ডিপো পর্যন্ত পাইপলাইনের মাধ্যমে সরবরাহের লক্ষ্যে “India-Bangladesh Friendship pipeline (IBFPL)” প্রকল্পটি গ্রহণ করা হয়েছে। পাইপলাইনের মাধ্যমে ভারত হতে বাংলাদেশে তেল সরবরাহ ব্যবস্থা সহজ এবং নিরবচ্ছিন্ন হবে। ফলে পারিপার্শ্বিক প্রতিবন্ধকতা পরিহার করে দেশের ক্রমবর্ধমান জ্বালানি তেলের চাহিদা বৃদ্ধির সাথে সাথে সরবরাহ ব্যবস্থা সৃঢ় ও সুসংগত হবে।

➤ ১.০০ লক্ষ মেঃ টন ধারন ক্ষমতার “কনষ্ট্রাকশন অব মংলা অয়েল ইনস্টলেশন” প্রকল্পটি সমাপ্ত হলে দেশের দক্ষিণ, দক্ষিণ-পশ্চিম ও উত্তরাঞ্চলে জ্বালানি সরবরাহ করা সহজতর হবে। জ্বালানি মজুদ ক্ষমতা ও নিরাপত্তা বৃদ্ধি পাবে। দেশের দক্ষিণ, দক্ষিণ-পশ্চিম ও উত্তরাঞ্চলে জ্বালানি সরবরাহ করতে পরিবহন লস হ্রাস পাবে।

➤ জ্বালানি তেলের আমদানি নির্ভরতা কমানোর লক্ষ্যে বাংলাদেশ পেট্রোলিয়াম কর্পোরেশন আরও ৩০ লক্ষ মেট্রিক টন উৎপাদন ক্ষমতাসম্পন্ন ইআরএল ইউনিট-২ স্থাপন করার পরিকল্পনা গ্রহণ করেছে, যা বর্তমানে বাস্তবায়নাধীন। ইআরএল ইউনিট -২ প্রকল্প বাস্তবায়িত হলে রিফাইনারীর বার্ষিক প্রক্রিয়াকরণ ক্ষমতা ৪৫ লক্ষ মেট্রিক টনে উন্নীত হবে এবং আমদানী নির্ভরতা কমিয়ে বৈদেশিক মুদ্রার সাশ্রয় করা সম্ভব হবে।

উল্লেখিত অনুমোদিত ০৯টি প্রকল্প বাস্তবায়নের জন্য প্রাক্কলিত ব্যয় ৯৬২৯৮৯.০০ (নয় লক্ষ বাষট্টি হাজার নয়শত ঊননব্বই) লক্ষ টাকা যার মধ্যে বৈদেশিক মুদ্রার পরিমাণ ৪৭৩০২৪.০০ (চার লক্ষ ত্রিশান্তর হাজার চব্বিশ) লক্ষ টাকা।

বর্তমান সরকার দেশের “জ্বালানি নিরাপত্তা”কে অক্ষুন্ন রাখার লক্ষ্যে যে সকল প্রকল্প বাস্তবায়নের উদ্যোগ গ্রহণ করেছে এবং অনুমোদনের মাধ্যমে যে সুদূরপ্রসারী সিদ্ধান্ত গ্রহণ করেছে তা বাস্তবায়নের মাধ্যমে দীর্ঘমেয়াদে দেশের জ্বালানি নিরাপত্তাকে আরো নিশ্চিত ও সুদৃঢ় করা সম্ভব হবে।

(মোঃ সামছুর রহমান)
চেয়ারম্যান

সরকারী কোষাগারে অর্থ প্রদান

(কোটি টাকায়)

বিবরণ	২০১৬-২০১৭	২০১৭-২০১৮	২০১৮-২০১৯ (সাময়িক)
আমদানি শুল্ক	১৭২৩.৮১	১৮৫৬.০৫	১৮০৮.৫৯
ভ্যাট	৫৪৫৮.১৫	৫৬৭০.৮১	৬৫৬৪.৫৫
আয়কর	৮৬৬.৬২	৮২০.১৫	৯১৬.৯২
লভ্যাংশ	১২০০.০০	৭৫০.০০	৩০০.০০
সর্বমোট	৯২৪৮.৫৮	৯০৯৭.০১	৯৫৯০.০৬

বাণিজ্যিক কার্যক্রম

পণ্যের পরিমাণ	২০১৭-২০১৮			২০১৮-২০১৯		
	পরিমাণ মে.টন	মিলিয়ন মার্কিন ডলার	কোটি টাকা	পরিমাণ মে.টন	মিলিয়ন মার্কিন ডলার	কোটি টাকা
১। ক্রুড অয়েল	১১৭৩,৬৪৭.২৪	৫৬৫.৯৯৪	৪৬০৩.৮১	১৩৬১,৮৭৬.৮০	৭২১.২৮০	৬০৮০.৩৯
২। রিফাইন্ড অয়েল	৫৫৪২৬২৮.৪৭	৩১২২.৮৫২	২৫,৩৯২.১৯	৪৬০০,৫৯১.৬৬	২৯২৫.১৪৭	২৪,৬৫৮.৯৯
সর্বমোট	৬৭১৬২৭৫.৭১	৩৬৮৮.৮৪৬	২৯৯৯৬.০০	৫৯৬২৪৬৮.৪৬	৩৬৪৬.৪২৭	৩০৭৩৯.৩৮

উদ্ভূত পেট্রোলিয়াম পণ্য ন্যাফথা রপ্তানি আয়ের বিবরণ

পণ্যের নাম	বছর	পরিমাণ মে.টন	মিলিয়ন মার্কিন ডলার	কোটি টাকা
ন্যাফথা	২০১৭-১৮	১৮,৫৮৪.৪৮	৮.৯২৫	৭২.২৩
	২০১৮-১৯	৩৬,৫১২.৭৭	২১.৫৫৩	১৭৯.৭৫

আমদানির পরিমাণ ও আমদানি ব্যয়

বছর	অপরিশোধিত			পরিশোধিত		
	পরিমাণ মেট্রিক টন	মূল্য মিলিয়ন মার্কিন ডলার	মূল্য কোটি টাকায়	পরিমাণ মেট্রিক টন	মূল্য মিলিয়ন মার্কিন ডলার	মূল্য কোটি টাকায়
২০১৭-১৮	১১৭৩,৬৪৭.২৪	৫৬৫.৯৯৪	৪৬০৩.৮১	৫৫৪২৬২৮.৪৭	৩১২২.৮৫২	২৫,৩৯২.১৯
২০১৮-১৯	১৩৬১,৮৭৬.৮০	৭২১.২৮০	৬০৮০.৩৯	৪৬০০,৫৯১.৬৬	২৯২৫.১৪৭	২৪,৬৫৮.৯৯

ইন্টার্ন রিফাইনারী কার্যক্রম

পরিমাণঃ মেট্রিক টন

(ক) উৎপাদন উপাত্তঃ	২০১৭-১৮	২০১৮-১৯
ক্রুড অয়েলের প্রারম্ভিক মজুদ	৯০৩১১.০৩২	৯৫২২৭.২৭৭
ক্রুড অয়েলের আমদানি গ্রহণ	১২০২৯১৩.৮৯১	১৪৪৭৯৬২.৮৯৭
কনডেনসেট গ্রহণ	৪৫৬৭২.৩৫৪	২২৮৩৯.৩২৩
মোট মজুদ	১৩৩৮৮৯৭.২৭৭	১৫৬৬০২৯.৪৯৭
বাদঃ মোট পরিশোধন	১২৪১৭৩০.০০	১৪১০৪০০.০০
বাদঃ স্লাজ ডিসপোজাল	১৯৪০.০০	২৬৭০.৮৯১
কনডেনসেট রপ্তানি	০	০
ক্রুড অয়েলের সমাপনী মজুদ	৯৫২২৭.২৭৭	১৫২৯৫৮.৬০৬
(খ) ক্রুড অয়েল পরিশোধন উপাত্তঃ	২০১৭-১৮	২০১৮-১৯
ক্রুড অয়েলের পরিশোধন	১২৪১৭৩০.০০	১৪১০৪০০.০০
পরিশোধিত পণ্য উৎপাদন	১২২৪৭৫৩.৮৮০	১৩৮০৮৬৯.৭৩৬
আধা-পরিশোধনকৃত পরিমাণ	৫৯৩৪.২৬৪	৫৫৫৭.১৭৪
গ্যাস+ঘাটতি পরিমাণ	২১০৪১.৮৫৬	২৩৯৭৩.০৯০

এ্যাসফলটিক বিটুমিন প্ল্যান্ট কার্যক্রম

পরিমাণঃ মেট্রিক টন

(ক) উৎপাদন উপাত্তঃ	২০১৭-১৮	২০১৮-১৯
আরসিও'র প্রারম্ভিক মজুদ	১১৬২৪.৭১২	৯২৬৮.৯১৯
রিফাইনারি থেকে আরসিও গ্রহণ	১১২৬৬৪.২০৭	১৪৩৮৬০.৭৯১
মোট আরসিও মজুদ	১৩৪২৮৮.৯১৯	১৫৩১২৯.৭১
বাদঃ বিটুমিন উৎপাদন	৫৮১৬২.৪২৯	৬৯৮৭৭.০২৫
বাই প্রোডাক্ট উৎপাদন	-	-
গ্যাস+ঘাটতি পরিমাণ	২৬২০.৫৪৫	৩০০০.২৮১
মোট আরসিও পরিশোধন	১২৫০২০.০০০	১৪৪৮৯০.০০০
আরসিও'র সমাপনী মজুদ	৯২৬৮.৯১৯	৮২৩৯.৭১০
(খ) বিটুমিন সরবরাহ উপাত্তঃ	২০১৭-১৮	২০১৮-১৯
পদ্মা অয়েল কোম্পানি লিমিটেড	১০২৬৪.০৫	১৭১৫৭.৬৭৫
মেঘনা পেট্রোলিয়াম লিমিটেড	১৯৬৭৭.৩৫০	২১৫৭০.০৩৫
যমুনা অয়েল কোম্পানি লিমিটেড	১১০৭৪.৮৬০	১৩৪৯৫.৩৮৫
স্ট্যান্ডার্ড এশিয়াটিক অয়েল কোঃ লিঃ	১৯৩৬৭.৪২৫	১৫৮০৯.৩৩০
অন্যান্য বিক্রয়	১০.০৫০	০
সর্বমোট সরবরাহ পরিমাণ	৬০৩৯৩.৭৩৫	৬৮০৩২.৪২৫

এল পি গ্যাস লিমিটেড এর চট্টগ্রামস্থপ্ল্যান্টের কার্যক্রম

পরিমাণঃ মেট্রিক টন

(ক) উৎপাদন উপাত্তঃ	২০১৭-২০১৮	২০১৮-১৯
এলপিগিজ প্রারম্ভিক মজুদ	১৭১.৯৩৩	১৫৯.০২৯
রিফাইনারি থেকে গ্রহণ	১০,৩৮২.৭৪৯	১৩,০৫১.৪১৭
মোট মজুদ	১০,৫৫৪.৬৮২	১৩২১০.৪৪৬
সিলিন্ডার ভর্তিকরণ ও বাল্কে সরবরাহ	১০,৬৬২.৪২৫	১৩৩৯৫.৮৫০
বোতলজাতকরণের পর জের	(১০৭.৭৪৩)	(১৮৫.৪০৪)
পরিচালন উদ্ধৃত/ঘাটতি	২৬৬.৭৭২	২৩২.৫৯৬
সমাপনী মজুদ	১৫৯.০২৯	৪৭.১৯২
(খ) এলপিগিজ সরবরাহ উপাত্তঃ	২০১৭-২০১৮	২০১৮-১৯
পদ্মা অয়েল কোম্পানি লিমিটেড	২৫১২.০৫০	৩৩৩৪.০৭৫
যমুনা অয়েল কোম্পানি লিমিটেড	২৬০৮.২০০	৩৩০১.৩৮৮
মেঘনা পেট্রোলিয়াম লিমিটেড	২৮৩২.২৫০	৩৪১৫.৪২৫
এসএওসিএল	২৬৩৭.৩৬৩	৩১৩৮.৮৭৫
প্ল্যান্ট কর্তৃক সরাসরি বিক্রয়	৭২.৫৬২	২০৬.০৮৭
সর্বমোট সরবরাহ পরিমাণ	১০,৬৬২.৪২৫	১৩,৩৯৫.৮৫০

এল পি গ্যাস লিমিটেড এর কৈলাশটিলাপ্ল্যান্টের কার্যক্রম

পরিমাণঃ মেট্রিক টন

(ক) উৎপাদন উপাত্তঃ	২০১৭-১৮	২০১৮-১৯
এলপিগিজ প্রারম্ভিক মজুদ	২৪০.১৪০	১৭৯.১৪৯
আরপিগিজিসিএল থেকে গ্রহণ	৫৫৫৩.১৮৩	৬৬৮৫.৩৬১
মোট মজুদ	৫৭৯৩.৩২৩	৬৮৬৪.৫১০
সিলিন্ডার ভর্তিকরণ ও বাক্সে সরবরাহ	৫৭৩৫.৩৩৭	৬৮৩২.৭০২
বোতলজাতকরণের পর জের	৫৭.৯৮৬	৩১.৮০৮
পরিচালন উদ্ধৃত্ত/(ঘাটতি)	১২১.১৬৩	১৪৩.৬০৯
সমাপনী মজুদ	১৭৯.১৪৯	১৭৫.৪১৭
(খ) এলপিগিজ সরবরাহ উপাত্তঃ	২০১৭-১৮	২০১৮-১৯
পদ্মা অয়েল কোম্পানি লিমিটেড	১৫১৯.৩৭৫	১৬০৪.৪৭৫
যমুনা অয়েল কোম্পানি লিমিটেড	১২৯৩.৯১২	১৩২৪.৪৮৮
মেঘনা পেট্রোলিয়াম লিমিটেড	১৫৬৬.৮৮৮	১৫৮৩.৬৬২
এসএওসিএল	১৩২৬.৭৬২	১২৬০.৩২৫
অর্কিড এনার্জি লিঃ	-	৯৪৮.২২৭
প্ল্যান্ট কর্তৃক সরাসরি বিক্রয়	২৮.৪০০	১১১.৫২৫
সর্বমোট সরবরাহ পরিমাণ	৫৭৩৫.৩৩৭	৬৮৩২.৭০২

বাণিজ্যিক কার্যক্রম

২০১৮-১৯ অর্থ বছরে ইন্টার্ন রিফাইনারি লিমিটেড-এ প্রক্রিয়াকরণের জন্য ৬৬৬,৭৬৫.০০ মেট্রিক টন মারবান ক্রুড অয়েল এবং ৬৯৫,১১১.৮০ মেট্রিক টন এরাবিয়ান লাইট ক্রুড অয়েল (এএলসি) অর্থাৎ ১৩৬১,৮৭৬ মেট্রিক টন ক্রুড অয়েল আমদানি করা হয়। ক্রুড অয়েল আমদানি বাবদ ব্যয় ছিল ৬০৮০.৩৯ কোটি টাকা বা ৭২১.২৮০ মিলিয়ন মার্কিন ডলার। পূর্ববর্তী অর্থ বছরে অর্থাৎ ২০১৭-১৮ সময়ে ক্রুড অয়েল আমদানির পরিমাণ ছিল ১১৭৩,৬৪৭.২৪ মেট্রিক টন এবং আমদানি ব্যয় ছিল ৪৬০৩.৮১ কোটি টাকা বা ৫৬৫.৯৯৪ মিলিয়ন মার্কিন ডলার।

২০১৮-১৯ অর্থ বছরে বিপিসি পেট্রোবাংলার আওতাধীন বিভিন্ন গ্যাস ক্ষেত্র থেকে ২২,৮৩৯.৩২৩ মেট্রিক টন গ্যাস কনডেনসেট ইন্টার্ন রিফাইনারীতে ক্রুড অয়েলের সাথে মিশ্রণ করে প্রক্রিয়াজাত করেছে। ২০১৭-২০১৮ অর্থ বছরেও ৪৫,৬৭২.৩৫৪ মেট্রিক টন গ্যাস কনডেনসেট প্রক্রিয়াজাত করা হয়েছিল।

২০১৮-১৯ অর্থ বছরে বিপিসি ১৩৬১,৮৭৬.৮০ মেট্রিক টন ক্রুড অয়েল আমদানির পাশাপাশি ৩৭৯৭,০১৫.৯৫ মেট্রিক টন ডিজেল, ১০১,৮১৩.৬৬ মেট্রিক টন মোগ্যাস, ৩৮৩,১২৮.৫৩ মেট্রিক টন জেট-এ-১ এবং ৩১৮,৬৩৩.৫২ মেট্রিক টন ফার্নেস অয়েলও আমদানি করেছে। পরিশোধিত পেট্রোলিয়াম পণ্য আমদানির খাতে এ অর্থ বছরে মোট ব্যয় হয়েছে ২৪,৬৫৮.৯৯ কোটি টাকা। ২০১৮-২০১৯ ও ২০১৭-২০১৮ অর্থ বছরে বিপিসি কোন ল্যুব বেস অয়েল আমদানি করেনি। উল্লেখ্য, বেসরকারী খাতে ল্যুব বেস অয়েল রেলিং প্ল্যান্ট স্থাপনসহ প্রক্রিয়াকৃত ল্যুব্রিকেটিং অয়েল আমদানি ও বাজারজাতকরণ উন্মুক্ত করার ফলে ২০১৮-২০১৯ ও ২০১৭-২০১৮ অর্থ বছরে ল্যুব বেস অয়েল আমদানি খাতে বিপিসি'র কোন অর্থ ব্যয় হয়নি। এমতাবস্থায়, ২০১৮-১৯ অর্থ বছরে সামগ্রিকভাবে পেট্রোলিয়াম পণ্য আমদানির পরিমাণ ছিল ৫৯৬২,৪৬৮.৪৬ মেট্রিক টন এবং এ আমদানি বাবদ মোট ব্যয়ের পরিমাণ ছিল ৩০,৭৩৯.৩৮ কোটি টাকা বা

৩৬৪৬.৪২৭ মিলিয়ন মার্কিন ডলার। ২০১৭-১৮ অর্থ বছরে মোট আমদানি ব্যয় ছিল ২৯,৯৯৬ কোটি টাকা বা ৩৬৮৮.৮৪৬ মিলিয়ন মার্কিন ডলার।

অপরদিকে বাংলাদেশে ন্যাফথা রপ্তানি কম থাকায় ইআরএল এ উৎপাদিত ন্যাফথা রপ্তানি করা হয়ে থাকে। ২০১৮-১৯ অর্থ বছরে বিপিসি ৩৬,৫১২.৭৭ মেট্রিক টন ন্যাফথা রপ্তানি করে ১৭৯.৭৫ কোটি টাকা বা ২১.৫৫৩ মিলিয়ন মার্কিন ডলার আয় করেছে। পূর্ববর্তী অর্থ বছরে অর্থাৎ ২০১৭-১৮ এ ১৮,৫৮৪.৪৮ মেট্রিক টন ন্যাফথা রপ্তানি করে ৮.৯২৫ মিলিয়ন মার্কিন ডলার বা ৭২.২৩কোটি টাকা আয় করা হয়েছিল। এছাড়া স্থানীয়ভাবে সুপার পেট্রোকেমিক্যাল লিমিটেড (এসপিএল)-কে ২০১৮-১৯ ও ২০১৭-১৮ অর্থ বছরে যথাক্রমে ৭১,৯৫৭ মেট্রিক টন ও ৬৫,০৪২ মেট্রিক টন ন্যাফথা সরবরাহ করা হয়।

২০১৭-২০১৮ এবং ২০১৮-২০১৯ অর্থ বছরে ক্রুড অয়েল, পরিশোধিত জ্বালানী তেল ও ল্যুব বেস অয়েল আমদানির পরিমাণ ও আমদানি ব্যয় এর বিবরণ নিম্নে পেশ করা হলোঃ

পণ্যের পরিমাণ	২০১৭-২০১৮			২০১৮-২০১৯		
	পরিমাণ মে.টন	মিলিয়ন মার্কিন ডলার	কোটি টাকা	পরিমাণ মে.টন	মিলিয়ন মার্কিন ডলার	কোটি টাকা
১। ক্রুড অয়েল	১১৭৩,৬৪৭.২৪	৫৬৫.৯৯৪	৪৬০৩.৮১	১৩৬১,৮৭৬.৮০	৭২১.২৮০	৬০৮০.৩৯
২। রিফাইন্ড অয়েল	৫৫৪২৬২৮.৪৭	৩১২২.৮৫২	২৫,৩৯২.১৯	৪৬০০,৫৯১.৬৬	২৯২৫.১৪৭	২৪,৬৫৮.৯৯
৩। ল্যুব বেস অয়েল	০	০	০	০	০	০
সর্বমোট	৬৭১৬২৭৫.৭১	৩৬৮৮.৮৪৬	২৯৯৯৬.০০	৫৯৬২৪৬৮.৪৬	৩৬৪৬.৪২৭	৩০৭৩৯.৩৮

আমদানির পরিমাণ ও আমদানি ব্যয়

বছর	অপরিশোধিত			পরিশোধিত			ল্যুব বেস অয়েল		
	পরিমাণ মেট্রিক টন	মূল্য মিলিয়ন মার্কিন ডলার	মূল্য কোটি টাকায়	পরিমাণ মেট্রিক টন	মূল্য মিলিয়ন মার্কিন ডলার	মূল্য কোটি টাকায়	পরিমাণ মেট্রিক টন	মূল্য মিলিয়ন মার্কিন ডলার	মূল্য কোটি টাকায়
২০১৭-১৮	১১৭৩,৬৪৭.২৪	৫৬৫.৯৯৪	৪৬০৩.৮১	৫৫৪২৬২৮.৪৭	৩১২২.৮৫২	২৫,৩৯২.১৯	০	০	০
২০১৮-১৯	১৩৬১,৮৭৬.৮০	৭২১.২৮০	৬০৮০.৩৯	৪৬০০,৫৯১.৬৬	২৯২৫.১৪৭	২৪,৬৫৮.৯৯	০	০	০

২০১৭-২০১৮ এবং ২০১৮-২০১৯ অর্থ বছরে উদ্ভূত পেট্রোলিয়াম পণ্য ন্যাফথা রপ্তানি আয়ের বিবরণ নিম্নে পেশ করা হলোঃ

উদ্ভূত পেট্রোলিয়াম পণ্য ন্যাফথা রপ্তানি আয়ের বিবরণ

পণ্যের নাম	বছর	পরিমাণ মে.টন	মিলিয়ন মার্কিন ডলার	কোটি টাকা
ন্যাফথা	২০১৭-১৮	১৮,৫৮৪.৪৮	৮.৯২৫	৭২.২৩
	২০১৮-১৯	৩৬,৫১২.৭৭	২১.৫৫৩	১৭৯.৭৫

২০১৭-২০১৮ ও ২০১৮-২০১৯ অর্থ বছরে ইন্টার্ন রিফাইনারীতে গ্যাস ফিল্ডস কনডেনসেটসহ আমদানিকৃত ক্রুড অয়েল পরিশোধন করে বিভিন্ন প্রকারের যথাক্রমে ১২১৪৭৫৩.৮৮০ মেট্রিক টন ও ১৩৮০৮৬৯.৭৩৬ মেট্রিক টন পেট্রোলিয়াম পণ্য উৎপাদন করে। আলোচ্য অর্থ বছরগুলোতে এসফলটিক বিটুমিন প্ল্যান্টে যথাক্রমে ৫৮,১৬২.৪২৯ মেট্রিক টন ও ৬৯,৮৭৭.০২৫ মেট্রিক টন বিটুমিন উৎপাদিত হয়। চট্টগ্রামস্থ এলপিজি প্ল্যান্ট ইআরএল থেকে ২০১৭-২০১৮ অর্থ বছরে ১০,৩৮২.৭৪৯ মেট্রিক টন ও ২০১৮-২০১৯ অর্থ বছরে ১৩,০৫১.৪১৭ মেট্রিক টন এলপিজি গ্রহণ করে। একই সাথে আরপিজিসিএল থেকে কৈলাশটিলাস্থ এলপিজি প্ল্যান্ট ৫৫৫৩.১৮৩ মেট্রিক টন ও ৬৬৮৫.৩৬১ মেট্রিক টন এলপিজি গ্রহণ করে। ইআরএল এবং আরপিজিসিএল থেকে প্রাপ্ত এলপিজি এলপি গ্যাস লিমিটেড কর্তৃক বোতলজাত করে (প্রতি সিলিন্ডারে ১২.৫ কেজি) তিনটি তেল বিপণন কোম্পানী এবং এসএওসিএল এর মাধ্যমে বাজারজাত করা হয়েছে।

বিপণন কার্যক্রম

বিগত ৫ (পাঁচ) অর্থ বছরে পেট্রোলিয়াম পণ্য বিক্রয় পরিসংখ্যান

পণ্য	২০১৪-১৫	%	২০১৫-১৬	%	২০১৬-১৭	%	২০১৭-১৮	%	২০১৮-১৯	%
জেট এ-১	৩৩৮৮২৯	৬.৩৭	৩৪৭৩২৩	৬.৬১	৩৭৬৭০০	৬.৪০	৪০৮২৭২	৫.৮৮	৪৩০৩৪১	৬.৫৭
অকটেন	১২৬১১৪	২.৩৭	১৪৭৫৫৭	২.৮১	১৮৬৯১১	৩.১৭	২৩০২৮০	৩.৩১	২৬৬৯৮৮	৪.০৮
পেট্রোল	১৬৬৮২৩	৩.১৩	১৩৭৩৬০	২.৬১	২৩২৩৫৯	৩.৯৫	২৮৪৬৬৮	৪.১০	৩১৮৫৯৩	৪.৮৬
কেরোসিন	২৬৩০২৯	৪.৯৪	২১৩৬৮৫	৪.০৭	১৭০৯৯৩	২.৯০	১৩৮৪০৩	১.৯৯	১২১৪৯৭	১.৮৬
ডিজেল	৩৩৯৬০৬১	৬৩.৮২	৩৬০৬৪০৪	৬৮.৬১	৪০০০০৪৪	৬৭.৯৩	৪৮৩৫৭১২	৬৯.৬০	৪৫৯৩৪৮৬	৭০.১৩
ফার্নেস অয়েল	৯০৬৭৭১	১৭.০৪	৭১১৮৮৯	১৩.৫৪	৮০৬৪৪০	১৩.৬৯	৯২৫১৫০	১৩.৩১	৬৮৩৮৮০	১০.৪৪
এলডিও	২৬৬৬	০.০৫	২৭৫৮	০.০৫	৬৬০	০.০১	৯৬	০.০০	৯৬	০.০০
জেবিও	১৮৭২৯	০.৩৫	১৬৮৫৯	০.৩২	১৭১৩৩	০.২৯	১৭৯১০	০.২৬	১২৯৮৪	০.২০
লুব অয়েল	১৭৮৬৯	০.৩৪	১৭৪৪৫	০.৩৩	১৮৭৫২	০.৩২	১৯৮১২	০.২৯	২৩৪০২	০.৩৬
এসবিপিএস	২৩৪	০.০০	২০৭	০.০০	৮৬৫	০.০১	১৯৯৩	০.০৩	১৪৩৮	০.০২
এমটিটি	৭০৩৮	০.১৩	২০৩৭	০.০৪	৬৪৭৫	০.১১	১০৩৩৮	০.১৫	১০২৭১	০.১৬
এলপিজি	১৭৪২৪	০.৩৩	১৬০৫০	০.৩১	১৬৩৭০	০.২৮	১৬৩০৩	০.২৩	২০১৭৩	০.৩১
বিটুমিন	৫৭৮৩৬	১.১২	৩৬৪৪৬	০.৬৯	৫৫০২৮	০.৯৩	৫৯৩৯৯	০.৮৫	৬৬৪৪৮	১.০১
সর্বমোট	৫৩২১৪২৩	১০০	৫২৫৬০২০	১০০	৫৮৮৮৭৩০	১০০	৬৯৪৮৩৩৬	১০০	৬৫৪৯৫৯৭	১০০
বৃদ্ধি/হ্রাস (+/-)	-১৬৩৫৪৩	-	-৬৫৪০৩	-	+৬৩২৭১০	-	+১০৫৯৬০৬	-	-৩৯৮৭৩৯	-
%	-২.৯৮	-	-১.২৩	-	+১২.০৪	-	+১৭.৯৯	-	-৫.৭৪	-

বিগত ৫ (পাঁচ) অর্থ বছরে সেক্টর-ভিত্তিক জ্বালানি তেলের ব্যবহার

সেক্টর	২০১৪-১৫	%	২০১৫-১৬	%	২০১৬-১৭	%	২০১৭-১৮	%	২০১৮-১৯	%
(ক) কৃষি খাত	৯২৯২০২	১৭.৪৬	৯৪৬৯০৩	১৮.০২	৯০৫৬২৩	১৫.৩৮	১০৯০৯০৩	১৫.৭০	১০৭৫৩২৬	১৬.৪২
(খ) শিল্প খাত	২৩০৫২০	৪.৩৩	২৫৩০৩৬	৪.৮১	৩৭০৮৪৮	৬.৩০	৩৩৭৯০৩	৪.৮৬	৩৮৮৩২৪	৫.৯৩
(গ) বিদ্যুৎ খাত	১৩৬৪৭৪৩	২৫.৬৫	১২০০৭৭২	২২.৮৪	১৩৭২২৬০	২৩.৩০	১৮৭১৭৫৬	২৬.৯৪	১১২৩৩৯৬	১৭.১৫
(ঘ) যোগাযোগ খাত	২৪৭২৪৮৬	৪৬.৪৬	২৬১৬৩৪৭	৪৯.৭৮	৩০৩৮৫১১	৫১.৬০	৩৪৩২২৩৯	৮৯.৪০	৩৭১০২১১	৫৬.৬৪
(ঙ) গৃহস্থালী	৩১১৮৩৫	৫.৮৬	২২৩৭৪৭	৪.২৬	১৮২৫৪৯	৩.১০	১৫৬৭৫৬	২.২৬	১৩৪৬০৯	২.০৬
(চ) অন্যান্য	১২৬৩০	০.২৪	১৫২১৫	০.২৯	১৮৯৩৯	০.৩২	৫৮৭৭৯	০.৮৪	১১৭৭৩১	১.৮০
মোটঃ	৫৩২১৪২৩	১০০.০০	৫২৫৬০২০	১০০.০০	৫৮৮৮৭৩০	১০০.০০	৬৯৪৮৩৩৬	১০০.০০	৬৫৪৯৫৯৭	১০০.০০

বিপণন কোম্পানী কর্তৃক পেট্রোলিয়াম পণ্য বিক্রয় পরিসংখ্যান ২০১৮-১৯

পরিমাণ
মে. টনে

পণ্য	পদ্মা	মেঘনা	যমুনা	এসএওসিএল/ অন্যান্য	মোট ২০১৮-১৯	মোট ২০১৭-১৮
অকটেন	৯২৯৮০	১০২৮৩০	৭১১৭৮	০	২৬৬৯৮৮	২৩০২৮০
পেট্রোল	১১৪৩৬২	১০৫৬৮১	৯৮৫৫০	০	৩১৮৫৯৩	২৮৪৬৬৮
কেরোসিন	৩০৭২২	৪৭৩৮৭	৪৩৩৮৮	০	১২১৪৯৭	১৩৮৪০৩
জিজেল	১৩৫৮৪২৩	১৮০৩৯৯৬	১৩৩২৪৭৯	৯৮৫৮৮	৪৫৯৩৪৮৬	৪৮৩৫৭১২
এলডিও	৯৬	০	০	০	৯৬	৯৬
ফার্নেস অয়েল	২০৩০২৬	২৬২২০২	১৭৫১৩৯	৪৩৫১৩	৬৮৩৮৮০	৯২৫১৫০
জেবিও	৪৫৮৫	৪৭৮৮	৩৬১১	০	১২৯৮৪	১৭৯১০
লুব অয়েল	৪৬৭৫	১০৫৬৫	৪৪২৮	৩৭৩৪	২৩৪০২	১৯৮১২
এলপিগিজি	৪৯৩৫	৪৯৬২	৪৬০৮	৫৬৬৮	২০১৭৩	১৬৩০৩
বিটুমিন	১৬৮৬৮	২১০৭০	১২৬০০	১৫৯১০	৬৬৪৪৮	৫৯৩৯৯
জেট এ-১	৪২৭৩০০	০	০	৩০৪১	৪৩০৩৪১	৪০৮২৭২
এসবিপিএস	১৪৩৮	০	০	০	১৪৩৮	১৯৯৩
এমটিটি	৭৮২৩	২৪৪৮	০	০	১০২৭১	১০৩৩৮
সর্বমোট	২২৬৭২৩৩	২৩৬৫৯২৯	১৭৪৫৯৮১	১৭০৪৫৪	৬৫৪৯৫৯৭	৬৯৪৮৩৩৬

২০১৮-১৯ অর্থ বৎসরের প্রধান প্রধান পেট্রোলিয়ামজাত পণ্যের প্রারম্ভিক ও সমাপনী মজুদ

পরিমাণ
মে. টনে

(ক) প্রারম্ভিক মজুদঃ ০১-০৭-২০১৮

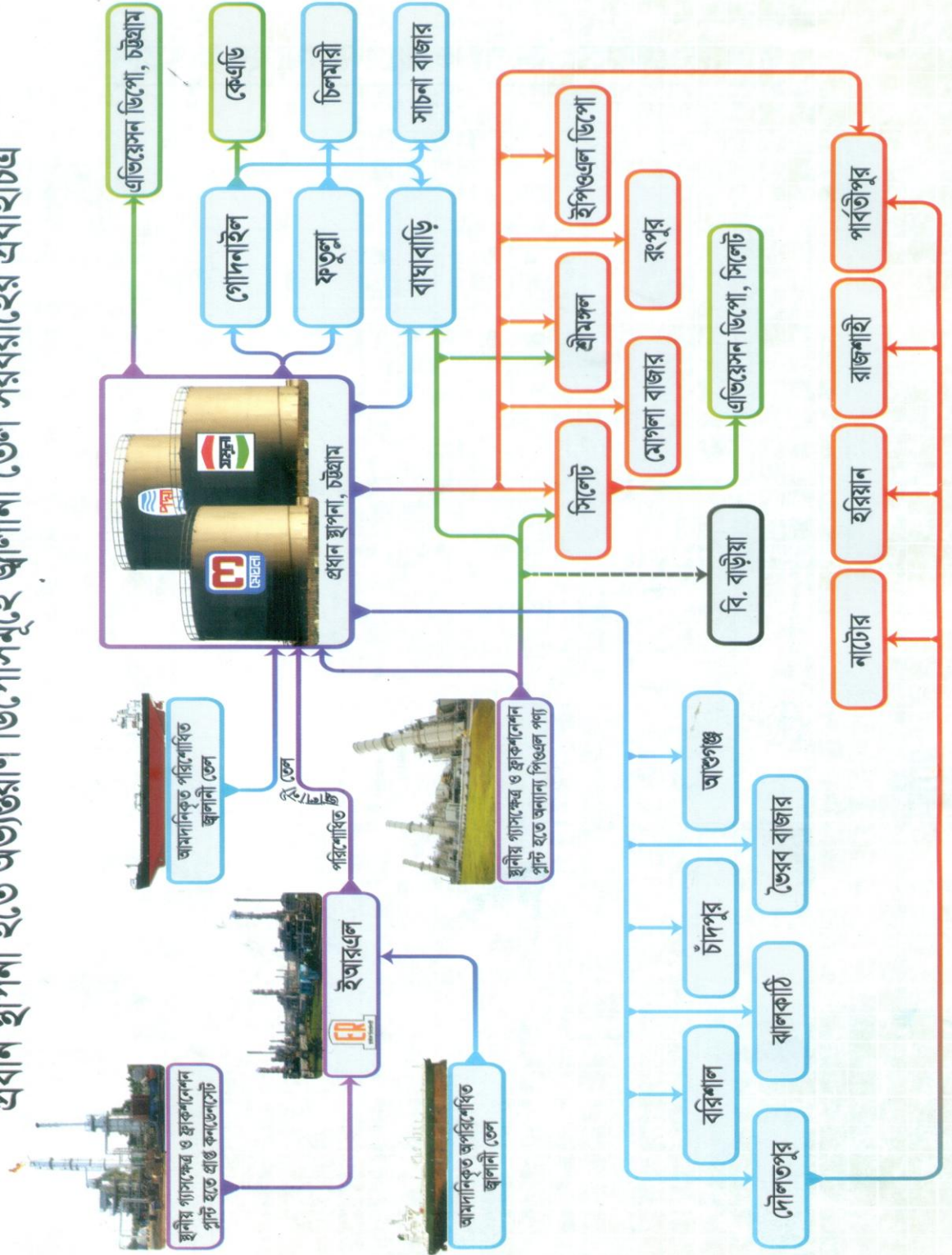
পণ্য	রিফাইনারীর তৈলাধার	প্রধান স্থাপনা, চট্টগ্রাম ভাসমান মজুদসহ	দেশের বিভিন্ন ডিপোর মজুদ (ভাসমান মজুদসহ)	পশ্চিমঘে	মোট প্রারম্ভিক মজুদ
অকটেন	১২০৯০	৪২৩১	২১৬৩১	১৫৬৯	৩৯৫২১
পেট্রোল	২৪৬০	১৩৯১	৮২৫৫	৩৩৮৫	১৫৪৯১
জেট এ-১	১৩৯৫	২১০২৬	৩৯৩৪৯	০	৬১৭৭০
কেরোসিন	৫৪৯৫	১৪০৯৯	৩০২৬৬	৪১৪	৫০২৭৪
ডিজেল	৭৮৩৬০	১৯৯৯৩৭	৪৪৯৯৪৬	৬৬৫৯১	৭৯৪৮৩৪
ফার্নেস অয়েল	৪৩২৩৫	৩৩৯১৪	৯৪৫৪৪	৫০৫৭	১৭৬৭৫০
এলপিগিজি, লুব, বিটুমিন	১৭৭৬	৪৩০	২২০৬	০	৪৪১২
সর্বমোট	১৪৪৮১১	২৭৫০২৮	৬৪৬১৯৭	৭৭০১৬	১১৪৩০৫২

(ক) সমাপনী মজুদঃ ৩০-০৬-
২০১৯

পরিমাণ মে. টনে

পণ্য	রিফাইনারীর তৈলাধার	প্রধান স্থাপনা, চট্টগ্রাম ভাসমান মজুদসহ	দেশের বিভিন্ন ডিপোর মজুদ (ভাসমান মজুদসহ)	পথিমধ্যে	মোট সমাপনী মজুদ
অকটেন	৬৪৩০	২৮৪৪	১৩৮৫৩	১৮২০	২৪৯৪৭
পেট্রোল	১৬৫৫	৩২৯৩	১০১৭৭	২৬২০	১৭৭৪৫
জেট এ-১	০	৩৬৮৮৬	৫৭৮১৩	২৮৪০	৯৭৫৩৯
কেরোসিন	৪৯৮৫	১১৪৯৩	২৪৯৯৩	১৫৫৮	৪৩০২৯
ডিজেল	৯০০৮০	২২৩৭৩৯	৫৩৪০০৩	৪৭৮৬৭	৮৯৫৬৮৯
ফার্নেস অয়েল	১১১৪০	২১৪৫৮	৫৩৯২৬	৪০০৪	৯০৫২৮
এলপিজি, লুব,বিটুমিন	৩৫৬০	১৮৪১	৫৪০১	০	১০৮০২
সর্বমোট	১১৭৮৫০	৩০১৫৫৪	৭০০১৬৬	৬০৭০৯	১১৮০২৭৯

প্রধান স্থাপনা হতে অভ্যন্তরীণ ডিপোসমূহে জ্বালানী তেল সরবরাহের প্রবাহচিত্র



জ্বালানি তেল আমদানি ব্যয়
(বৈদেশিক মুদ্রা ব্যয়ের হিসাব)

(কোটি টাকায়)

খাত	২০১৬-২০১৭	২০১৭-২০১৮	২০১৮-২০১৯
অপরিশোধিত তেল আমদানি ব্যয়	৪,১৩২.৩৫	৪,৬০৩.৮১	৬,০৮০.৩৯
পরিশোধিত তেল আমদানি ব্যয়	১৪,৪৩৩.৯১	২৩,৩০০.৬৭	২৩,৩৭৬.৫০
ফার্নেস আমদানি ব্যয়	১,২৪০.৬৬	২,০৯১.৫২	১,২৮২.৪৯
লুব্রিকেন্ট আমদানি ব্যয়	০.০০	০.০০	০.০০
মোট আমদানি ব্যয়	১৯,৮০৬.৯২	২৯,৯৯৬.০০	৩০,৭৩৯.৩৮
বাদ রপ্তানি আয়	৩৫৮.৩০	৭২.২৩	১৭৯.৭৫
নীট আমদানি বিল	১৯,৪৪৮.৬২	২৯,৯২৩.৭৭	৩০,৫৫৯.৬৩

আর্থিক কার্যক্রম

আমদানিঃ

পণ্যের পরিমাণ	২০১৭-২০১৮			২০১৮-২০১৯		
	পরিমাণ মে.টন	মিলিয়ন মার্কিন ডলার	কোটি টাকা	পরিমাণ মে.টন	মিলিয়ন মার্কিন ডলার	কোটি টাকা
১। ক্রুড অয়েল	১১,৭৩,৬৪৭	৫৬৫.৯৯৪	৪,৬০৩.৮১	১৩,৬১,৮৭৭	৭২১.২৮০	৬,০৮০.৩৯
২। রিফাইন্ড অয়েল	৪৮,৯২,০৮৯	২,৮৬৪.৭২৫	২৩,৩০০.৬৭	৪২,৮১,৯৫৮	২,৭৭৩.০১৩	২৩,৩৭৬.৫০
৩। ফার্নেস অয়েল	৬,৫০,৫৪০	২৫৮.১২৭	২,০৯১.৫২	৩,১৮,৬৩৪	১৫২.১৩৪	১,২৮২.৪৯
৪। লুব বেজ অয়েল	০	০	০	০	০	০
সর্বমোটঃ	৬৭,১৬,২৭৬	৩,৬৮৮.৮৪৬	২৯,৯৯৬.০০	৫৯,৬২,৪৬৯	৩,৬৪৬.৪২৭	৩০,৭৩৯.৩৮

রপ্তানীঃ

পণ্যের নাম	বছর	পরিমাণ মে.টন	মিলিয়ন মার্কিন ডলার	কোটি টাকা
ন্যাফথা	২০১৭-২০১৮	১৮,৫৮৪.৪৮	৮.৯২৫	৭২.২৩
	২০১৮-২০১৯	৩৬,৫১২.৭৭	২১.৫৫৩	১৭৯.৭৫

== ০ ==

বিপিসি'র মূলধন ও কার্যাবলী:

মূলধন (কোটি টাকা)		কার্যাবলী
অনুমোদিত মূলধন	পরিশোধিত মূলধন	
১০০০.০০	০.১০	বাংলাদেশে অপরিশোধিত ও পরিশোধিত জ্বালানি তেল আমদানি, পরিশোধন ও প্রক্রিয়াকরণ, লুব্রিকেন্টস ব্লেণ্ডিংকরণ, জ্বালানি তেল জাতীয় পদার্থের উপজাত এবং লুব্রিকেন্টস (প্রাকৃতিক গ্যাস ব্যতীত) পেট্রোলিয়াম দ্রব্যাদি আমদানি, রপ্তানি ও বাজারজাতকরণ এবং সংশ্লিষ্ট কার্যাদি সম্পাদন

বিপিসি'র অধীনস্থ কোম্পানিসমূহের মূলধন, শেয়ার ও মালিকানাঃ

ক্র.নং	সাবসিডিয়ারী কোম্পানির নাম	মূলধন (কোটি টাকা)		মালিকানা	মূল দায়িত্ব
		অনুমোদিত	পরিশোধিত		
১	পদ্মা অয়েল কোম্পানি লিমিটেড	১০০.০০	৯৮.২৩	বিপিসি ৫০.৩৫% সরকারি অর্থ লগ্নী সংস্থা ও বেসরকারি প্রতিষ্ঠান ৪৯.৬৫%	পেট্রোলিয়াম পণ্য মজুদ, সরবরাহ ও বিপণন
২	মেঘনা পেট্রোলিয়াম লিমিটেড	৪০০.০০	১০৮.২২	বিপিসি ৫৮.৬৭% সরকারি অর্থ লগ্নী সংস্থা ও বেসরকারি প্রতিষ্ঠান ৪১.৩৩%	-ঐ-
৩	যমুনা অয়েল কোম্পানি লিমিটেড	৩০০.০০	১১০.৪২	বিপিসি ৬০.০৮% সরকারি অর্থ লগ্নী সংস্থা ও বেসরকারি প্রতিষ্ঠান ৩৯.৯২%	-ঐ-
৪	ইন্টারগ রিফাইনারী লিমিটেড	৫০০.০০	৩৩.০০	বিপিসি ১০০%	ক্রুড অয়েল পরিশোধন ও বিটুমিন উৎপাদন
৫	এলপি গ্যাস লিমিটেড	৫০.০০	১০.০০	বিপিসি ১০০%	এলপি গ্যাস বোতলজাতকরণ ও বিতরণ
৬	ইন্টারগ লুব্রিকেন্টস বেন্ডার্স লিমিটেড	৫.০০	০.৯৯৪	বিপিসি ৫১.০০% সরকারি অর্থ লগ্নী সংস্থা ও বেসরকারি প্রতিষ্ঠান ৪৯.০০%	লুব্রিকেটিং অয়েল উৎপাদন
৭	স্ট্যান্ডার্ড এশিয়াটিক অয়েল কোম্পানি লিমিটেড	.৫০	০.১৯৭৬	বিপিসি ৫০% বেসরকারি ৫০%	লুব্রিকেটিং অয়েল উৎপাদন

চিত্রে বিপিসি'র কর্মকান্ড



জ্বালানি তেল পরিবহনকারী মাদার ভেসেল



এলপিজি বটলিং প্ল্যান্ট



তেল পরিবহনের জন্য ব্যবহৃত ওয়াগন

চিত্রে বিপিসি'র
কর্মকান্ড



জালানি তেলের ডিপোসমূহ



ইআরএল প্ল্যান্ট



প্রধান স্থাপনা, এমপিএল

BANGLADESH PETROLEUM CORPORATION
BALANCE SHEET (PROVISIONAL AND UNAUDITED)
AS AT JUNE 30, 2019

	NOTES	AT JUNE 30, 2019 TAKA	AT JUNE 30, 2018 TAKA
<u>ASSETS & PROPERTIES</u>			
Fixed Assets Less Accumulated Depreciation	2	188,278,658	96,221,687
Capital Work In Progress	3	22,065,950,150	2,683,189,858
Loan To Companies & Projects	4	9,750,527,864	9,753,852,205
Investment in shares of Subsidiaries	5	2,212,900,497	2,212,900,497
Other Investments	6	63,236,603	63,236,603
		34,280,893,773	14,809,400,850
<u>CURRENT ASSETS</u>			
Cash And Bank Balances	7	263,102,258,979	207,071,347,218
Accounts Receivable (Trade)	8	251,238,538,339	304,706,966,279
Accounts Receivable (Others)	9	1,404,239,259	1,403,950,672
Inventories	10	15,112,102,210	16,505,352,161
Advances, Deposits & Prepayments	11	36,340,605,824	35,721,286,348
		567,197,744,610	565,408,902,681
TOTAL ASSETS		601,478,638,383	580,218,303,531
<u>CAPITAL & LIABILITIES</u>			
<u>CAPITAL & RESERVES</u>			
Authorized Share Capital	12	10,000,000,000	10,000,000,000
Paid Up Share Capital	13	1,000,000	1,000,000
Capital Reserve	14	55,670,391	55,670,391
Investment Reserve	15	18,249,310	18,249,310
Retained Earnings	16	(165,251,032,691)	(292,032,490,898)
FUND EMPLOYED BY THE EQUITY HOLDERS		(165,176,112,990)	(291,957,571,197)
<u>LONG TERM LIABILITIES</u>			
Payable To Govt. For Shares Invested In BPC	17	300,797,292	300,797,292
Pre-Liberation Dues	18	143,100,551	143,100,551
Deferred Tax Liability	35	171,643	61,643
Loan From Government	19	283,513,333,668	271,877,233,668
Bonds Payable To Govt.	20	159,576,600,000	190,336,600,000
		443,534,003,154	462,657,793,154
<u>CURRENT LIABILITIES</u>			
Accounts Payable(Trade)	21	45,677,100,625	46,302,427,783
Accounts Payable (Others)	22	230,893,093,968	315,057,684,228
Accrued Expenses	23	4,667,217,069	9,186,066,462
Short Term Loan	24	38,312,097,700	35,619,952,826
Income Tax Payable	25	3,571,238,858	3,351,950,276
		323,120,748,219	409,518,081,573
TOTAL CAPITAL AND LIABILITIES		601,478,638,383	580,218,303,531

Director (Operation & Planning)

Director (Finance)

BANGLADESH PETROLEUM CORPORATION
INCOME STATEMENT (PROVISIONAL AND UNAUDITED)
FOR THE YEAR ENDED JUNE 30,2019

	NOTES	AT JUNE 30,2019 TAKA	AT JUNE 30,2018 TAKA
Sales	26	437,796,565,413	462,801,373,859
Less: Cost of Goods Sold	27	409,003,253,913	368,933,305,768
GROSS PROFIT/(LOSS)		28,793,311,500	93,868,068,093
<u>LESS : OPERATING EXPENSES</u>			
Employees Expenses	28	119,246,179	103,595,972
Administrative Expenses	29	77,410,200	59,861,699
Selling And Distribution Expenses	30	37,912,167	45,501,217
		234,568,545	208,958,887
OPERATING PROFIT/(LOSS)		28,558,742,955	93,659,109,206
Add :Other Income	31	15,418,198,293	11,027,013,197
		43,976,941,247	104,686,122,403
Less: Financial Expenses	32	2,796,678,320	4,296,915,598
PROFIT/(LOSS) FOR THE YEAR		41,180,262,927	100,389,206,805
Add:Adjustment in respect of prior year	33		(32,212,363,847)
PROFIT/(LOSS) BEFORE INCOME TAX		41,180,262,927	# 68,176,842,957
Less: Provision for Income Tax	34	2,719,288,582	2,842,970,322
Less: Deferred Tax	35	110,000	61,643
PROFIT /(LOSS) AFTER INCOME TAX		38,460,864,344	65,333,810,992
Less: Contribution to National Exchequer		3,000,000,000	7,500,000,000
RETAINED EARNINGS FOR THE YEAR		35,460,864,344	57,833,810,992

Director (Operation & Planning)

Director (Finance)

পদ্মা অয়েল কোম্পানী লিমিটেড

পদ্মা অয়েল কোম্পানী লিমিটেড বাংলাদেশের প্রাচীনতম ব্রিটিশ-ভারত উপনিবেশিক সময়কালে এর সৃষ্টি। কোম্পানীর পূর্বসূরী প্রতিষ্ঠান "রেংগুন অয়েল কোম্পানী" ঊনবিংশ শতাব্দির মাঝামাঝি সময়ে বিশ্বের এই অংশে পেট্রোলিয়াম ব্যবসা শুরু করে এবং বর্তমানে এটি দেশের বৃহত্তম তেল বিপণন কোম্পানী সমূহের মধ্যে অন্যতম। কোম্পানীর ঐতিহাসিক পটভূমি নিম্নরূপঃ

- * ১৮৭৪ সালে "রেংগুন অয়েল কোম্পানী" তাদের প্রধান ব্যবসায়িক কার্যক্রম বার্মায় পরিচালনার উদ্দেশ্যে স্কটল্যান্ডে জয়েন্ট স্টক কোম্পানী হিসেবে নিবন্ধিত হয় (ঊনবিংশ শতকের শেষ পর্যন্ত বার্মা ব্রিটিশদের নিকট ব্রিটিশ-ভারতের একটি প্রদেশ হিসেবে পরিচিত ছিল)।
- * ১৮৮৫ সালে, রেংগুন অয়েল কোম্পানি বার্মা অয়েল কোম্পানী হিসেবে পুনর্গঠিত হয়। কোম্পানির ব্যবসায়িক কার্যক্রম সে সময় আসাম ও বাংলাসহ ব্রিটিশ-ভারত এর অন্যান্য প্রদেশে বিস্তার লাভ করে। কোম্পানীর প্রদান কার্যালয় ছিল ১৯১ ওয়েস্ট জর্জ স্ট্রীট, গ্লাসগো, ইউ কে।
- * ১৮৮৮ সালে, বার্মা অয়েল কোম্পানী প্রথমবারের মত তেল আহরণের জন্য বার্মায় ড্রিলিং সরঞ্জামাদি ব্যবহার করে। পূর্বে বার্মায় হাতে খননকৃত কুপ হতে তেল আরোহন করা হতো।
- * ১৯০৩ সালে বার্মা অয়েল কোম্পানী চট্রগ্রামে তাদের "মহেশখালী তেল স্থাপনা" প্রতিষ্ঠা করে।
- * ১৯০৮ সালে বার্মা অয়েল কোম্পানী চট্রগ্রামে ছ-তাত্তিক জরিপ পরিচালনা করে।
- * ১৯১৪ সালে বার্মা অয়েল কোম্পানী চট্রগ্রামের সীতাকুন্ডে একটি কুপ খনন করে।
- * ১৯২০ সালে বার্মা অয়েল কোম্পানীর প্রধান পরিবেশক মেসার্স বুলক ব্রাদার্স , চট্রগ্রামের সদরঘাটে তাদের ব্যবসায়িক কার্যালয় প্রতিষ্ঠা করে।
- * ১৯২৯ সালে বার্মা অয়েল কোম্পানী মেসার্স বুলক ব্রাদার্স এর ৪.১ একর জমিসহ সদরঘাটস্থ কার্যালয় এর দায়িত্বভার গ্রহণ করে এর নিজস্ব ব্যবসায়িক কার্যালয় প্রতিষ্ঠা করে।
- * ১৯৪৭ সাল উপমহাদেশ বিভাগের পূর্ববর্তী সময় দুটি প্রধান কোম্পানি বার্মা অয়েল কোম্পানী (বিওসি) এবং বার্মা শেল অয়েল স্টোরেজ এন্ড ডিস্ট্রিবিউশন কোম্পানি (বিএসওসি) এ অঞ্চলে তেলের ব্যবসা পরিচালনা করত, যা বর্তমানে বাংলাদেশের অর্ন্তভুক্ত।
- * ১৯৪৮ সালে বার্মা শেল তেজগাঁও বিমান বন্দরে এভিয়েশন ডিপো প্রতিষ্ঠা করে।
- * তদানিন্তন পূর্ব পাকিস্তানের তেল বিপণন পরিস্থিতি বিবেচনা করে বার্মা শেল তাদের শেয়ার বিওসি (বার্মা অয়েল কোম্পানী) কে হস্তান্তর করে এবং ১৯৬৫ সালে বিওসি এর ৪৯% শেয়ার নিয়ে বার্মা ইস্টার্ন লিমিটেড নামে নতুন একটি কোম্পানী গঠিত হয়। অবশিষ্ট শেয়ার পাকিস্তানের রাষ্ট্রীয় মালিকানা ও বেসরকারী ব্যক্তি মালিকদের ইস্যু করা হয়।
- * ১৯৭৭ সালে বার্মা ইস্টার্ন লিমিটেড বাংলাদেশ পেট্রোলিয়াম কর্পোরেশন এর একটি অংগ প্রতিষ্ঠান হিসেবে আত্মপ্রকাশ করে।
- * ১৯৮৫ সালে, বিওসি (বার্মা অয়েল কোম্পানী) তাদের বাংলাদেশের সমস্ত সম্পত্তি (বার্মা ইস্টার্ন লিমিটেড এর শেয়ারসহ) বাংলাদেশ পেট্রোলিয়াম কর্পোরেশন (বিপিসি) এর অনুকূলে হস্তান্তর করে। বিওসি এর সমস্ত শেয়ার বিপিসি-কে হস্তান্তরের শর্তানুযায়ী বার্মা ইস্টার্ন লিমিটেড এর নাম পরিবর্তনের প্রয়োজন পড়ে এবং তদানুযায়ী ১৯৮৮ সালে কোম্পানীর নাম "পদ্মা অয়েল কোম্পানী লিমিটেড এ রূপান্তরিত হয়।

পদ্মা অয়েল কোম্পানী লিমিটেড
৩০ শে জুন ২০১৯ ও ৩০ শে জুন ২০১৮ তারিখে
আর্থিক অবস্থার বিবরণী

	হাজার টাকায়	
	৩০ শে জুন ২০১৯	৩০ শে জুন ২০১৮
সম্পত্তিসমূহ		
স্থায়ী সম্পত্তিসমূহ		
স্থাবর সম্পত্তি, যন্ত্রপাতি ও কলকজা	১,৭৬৪,০৩৮	১,৫৯৩,৩৭৪
নির্মানাধীন মূলধন	৬১৩,৬৬৯	৬৫৩,৯৪৩
	<u>২,৩৭৭,৭০৭</u>	<u>২,২৪৭,৩১৭</u>
চলতি সম্পত্তিসমূহ		
স্বল্প মেয়াদী বিনিয়োগ (এফডিআর)	-	৪,২২৫,৯১০
মজুদমাল	১৮,৭৬৫,৬৩০	১৭,২৬৬,৮৩৮
দেনাদার	১৮,০৪৯,৮৭৫	১৭,৫১৮,৩৪২
অঙ্গ প্রতিষ্ঠানের নিকট পাওনা	৯৫,৩১৮,৯৫১	৯৭,২২৩,৯৭৯
অগ্রিম, জমা ও আগাম প্রদান	৩৫৮,২৬৫	১৮১,৫৪৬
নগদ ও নগদ সমতুল্য	৩১,৩৩৭,৩৯০	৩১,১৬৬,২৯৮
	<u>১৬৩,৮৩০,১১১</u>	<u>১৬৭,৫৮২,৯১২</u>
মোট সম্পত্তিসমূহ	<u>১৬৬,২০৭,৮১৮</u>	<u>১৬৯,৮৩০,২২৯</u>
মালিকানাসত্ত্ব ও দায়সমূহ		
শেয়ারহোল্ডারদের সত্ত্ব		
শেয়ার মূলধন	৯৮২,৩২৭	৯৮২,৩২৭
সংরক্ষিত আয়	১৩,০৫০,৪৩২	১১,৪৭১,৯৩৯
মোট মালিকানাসত্ত্ব	<u>১০,০৩২,৭৫৯</u>	<u>১২,৪৫৪,২৬৬</u>
স্থায়ী দায়সমূহ		
বিলম্বিত দায়সমূহ	১৯৭,৩৯৩	১৯২,২৫৫
দীর্ঘমেয়াদী ঋণ	১৮৩,৮৬৩	১৮৩,৮৬৩
	<u>৩৮০,৮৫৬</u>	<u>৩৭৫,৭১৮</u>
চলতি দায়সমূহ		
পাওনাদার	২১,১৩৭,৫৫৭	৩৫,৪৩৩,৮১৬
সরবরাহ ও খরচ খাতে দায়	১০,৭৯৪,৭৩০	১১,৩৩৩,১২৬
অঙ্গ প্রতিষ্ঠানের নিকট দায়	১১৬,৯৮২,৪০২	১০৬,৪৩০,৫৩৫
অন্যান্য দায়	২,৪৮৮,৪৭৫	৩,২৮৯,২৩২
লভ্যাংশ খাতে দায়	১৪৯,৮৭৯	১৩২,৮৬৭
আয়কর খাতে দায়	২৪১,১৬০	৩৮০,৬৬৯
	<u>১৫১,৭৯৪,২০৩</u>	<u>১৫৭,০০০,২৪৫</u>
মোট দায়সমূহ	<u>১৫২,১৭৫,০৫৯</u>	<u>১৫৭,৩৭৫,৯৬৩</u>
মোট মালিকানাসত্ত্ব ও দায়সমূহ	<u>১৬৬,২০৭,৮১৮</u>	<u>১৬৯,৮৩০,২২৯</u>
শেয়ার প্রতি নীট সম্পত্তির মূল্য (এনএভি) (টাকা)	<u>টাকা ১৪২.৮৫</u>	<u>টাকা ১২৬.৭৮</u>

পদ্মা অয়েল কোম্পানী লিমিটেড
লাভ লোকসান ও অন্যান্য সামগ্রিক আয়ের বিবরণী
৩০ শে জুন ২০১৯ ও ৩০ শে জুন ২০১৮ তারিখের সমাপ্ত বছরের

	হাজার টাকায়	
	৩০ শে জুন ২০১৯	৩০ শে জুন ২০১৮
পেট্রোলিয়াম পণ্যের মোট আয়	২,৮৫২,০৩৮	৩,০০৬,৬৬৬
পেট্রোলিয়াম পণ্যের প্রত্যক্ষ ব্যয়		
মোড়ক সামগ্রী	(২০,৪১৫)	(২৫,০৮০)
হ্যান্ডলিং	(৭,৩৪৬)	(৫,৫২১)
	(২৭,৭৬১)	(৩০,৬০১)
	২,৮২৪,২৭৭	২,৯৭৬,০৬৫
পরিচালন খাতে নীট লাভ / ক্ষতি	৬১,৪৩৪	৩৭,০৯০
পেট্রোলিয়ামজাত পণ্যের নীট আয়	২,৮৮৫,৭১১	৩,০১৩,১৫৫
পরিচালন খরচ		
প্রশাসনিক, বিক্রয় ও বিতরণ খরচ	(২,০৯১,৫২০)	(২,০৪৩,৮৩৫)
অর্থসংস্থান খাতে ব্যয় ও প্রদেয় সুদ	(২৬০,৪৩১)	(২২০,৩৭০)
	(২,৩৫১,৯৫১)	(২,২৬৪,২০৫)
পেট্রোলিয়াম ব্যবসার ব্যবসায়িক মুনাফা	৫৩৩,৭৬০	৭৪৮,৯৫০
অন্যান্য পরিচালন আয়- পেট্রোলিয়াম ব্যবসায়	৮৪৯,০০৬	৭৬২,৫৮৪
এগ্রো-কেমিক্যালস্ ব্যবসায় পরিচালন মুনাফা	(৪২,৩৮২)	(২১,৮৭৮)
	৮০৬,৬২৪	৭৪০,৭০৬
মোট পরিচালন মুনাফা	১,৩৪০,৩৮৪	১,৪৮৯,৬৫৬
অপরিচালন আয়	২,৬৭০,৪৬১	৩,২২৬,৩৩০
শ্রমিকদের অংশিদারিত্ব এবং কল্যান তহবিল পূর্ব নীট মুনাফা	৪,০১০,৮৪৫	৪,৭১৫,৯৮৬
শ্রমিকদের (মুনাফায়) অংশীদারিত্ব এবং কল্যান তহবিলে দেয়	(২০০,৫৪২)	(২৩৫,৭৯৯)
নীট মুনাফার ৫%		
করপূর্ব নীট মুনাফা	৩,৮১০,৩০৩	৪,৪৮০,১৮৭
আয়কর বাবদ বরাদ্দ		
চলতি কর	(৯৪৯,৬৪৬)	(১,১১৭,৯৫১)
বিলম্বিত কর	(৫,১৩৮)	(৪,২২৪)
	(৯৫৪,৭৮৪)	(১,১২২,১৭৫)
করউত্তর নীট মুনাফা — সংরক্ষিত তহবিলে স্থানান্তরিত	২,৮৫৫,৫১৯	৩,৩৫৮,০১২
শেয়ার প্রতি আয় (ইপিএস) (বেসিক) (টাকা)	টাকা ২৯.০৭	টাকা ৩৪.১৮

মেঘনা পেট্রোলিয়াম লিমিটেড

মেঘনা পেট্রোলিয়াম লিমিটেড (এমপিএল) বিগত চার দশক যাবৎ পেট্রোলিয়ামজাত পণ্য বিপণন করে দেশ ও জাতির সেবায় নিয়োজিত আছে। এমপিএল ১৯৭৭ সালের ২৭ ডিসেম্বর একটি প্রাইভেট লিমিটেড কোম্পানি হিসেবে কোম্পানি আইন ১৯১৩ (সংশোধিত ১৯৯৪) অনুযায়ী নিবন্ধিত হয়। ১৯৭৮ সালের ৩১ মার্চ মেঘনা পেট্রোলিয়াম লিমিটেড তদানিন্তন মেঘনা পেট্রোলিয়াম মার্কেটিং কোম্পানি এবং পদ্মা পেট্রোলিয়াম লিমিটেড এর সমস্ত সম্পত্তি ও দায় অধিগ্রহণ করে। মেঘনা পেট্রোলিয়াম মার্কেটিং কোম্পানি ১৯৭৫ সালে তদানিন্তন এ্যাসো ইন্টার্ন ইনকর্পোরেশন (১৯৬২) কে অধিগ্রহণ করে এবং পদ্মা পেট্রোলিয়াম লিমিটেড ১৯৭২ সালে তদানিন্তন দাউদ পেট্রোলিয়াম লিমিটেডকে (১৯৬৮) অধিগ্রহণ করে গঠিত হয়।

১৯৭৬ সালের বিপিসি অধ্যাদেশ নং LXXXVIII বলে এ কোম্পানির সমসত্ত্ব সম্পত্তি ও দায়-দেনা সরকার কর্তৃক বাংলাদেশ পেট্রোলিয়াম কর্পোরেশন (বিপিসি) এর নিকট হস্তান্তর করে। বাংলাদেশ পেট্রোলিয়াম কর্পোরেশন গঠনের পর হতে মেঘনা পেট্রোলিয়াম লিমিটেড বাংলাদেশ পেট্রোলিয়াম কর্পোরেশনের একটি অঙ্গ প্রতিষ্ঠান হিসেবে কাজ করে আসছে।

কোম্পানি ১০ কোটি টাকা অনুমোদিত মূলধন এবং ৫ কোটি টাকার পরিশোধিত মূলধন নিয়ে যাত্রা শুরু করে। ২৯ মে ২০০৭ তারিখে মেঘনা পেট্রোলিয়াম লিমিটেড প্রাইভেট লিমিটেড কোম্পানি হতে পাবলিক লিমিটেড কোম্পানিতে রূপান্তরিত হয় এবং কোম্পানির অনুমোদিত মূলধন ৪০০ কোটি টাকায় উন্নীত করা হয়। কোম্পানি ডাইরেক্ট লিস্টিং প্রক্রিয়ার মাধ্যমে ৩০% অর্থাৎ ১,২০,০০,০০০ শেয়ার অফলোড করণের জন্য ঢাকা স্টক এক্সচেঞ্জ এবং চট্টগ্রাম স্টক এক্সচেঞ্জ লিমিটেড এ যথাক্রমে ১৪ নভেম্বর, ২০০৭ এবং ২ ডিসেম্বর, ২০০৭ তারিখে নিবন্ধিত হয়। ১৪ জানুয়ারি ২০০৮ তারিখে একযোগে উভয় শেয়ার মার্কেটে কোম্পানির শেয়ার অফলোড শুরু হয়। পরবর্তীতে সরকারি সিদ্ধান্ত মোতাবেক একই প্রক্রিয়ায় জুলাই'১১ হতে সেপ্টেম্বর'১১ এর মধ্যে বিপিসি'র ধারণকৃত শেয়ারের মধ্য হতে আরো ১৭% শেয়ার অফলোড করা হয়। বর্তমানে কোম্পানির পরিশোধিত মূলধন ১০৮.২১ কোটি টাকা।

কোম্পানি পরিচালনার জন্য বর্তমানে ১০ সদস্যের একটি পরিচালনা পর্ষদ রয়েছে। কোম্পানির সার্বিক কর্মকান্ড পরিচালনা বোর্ডের অনুমোদনক্রমে সম্পাদিত হয়।

প্রধান কার্যালয় : ৫৮-৫৯, আগ্রাবাদ বাগিচিক এলাকা, চট্টগ্রাম, বাংলাদেশ।

লিয়াজেঁ অফিস : মেঘনা ভবন, ১৩১ মতিঝিল বা/এলাকা, ঢাকা, বাংলাদেশ।

প্রধান স্থাপনা : গুপ্তখাল, পতেঙ্গা, চট্টগ্রাম, বাংলাদেশ।

নিবন্ধনের তারিখ : ২৭ ডিসেম্বর, ১৯৭৭।

ব্যবসার প্রকৃতি : কোম্পানির মূখ্য কার্যক্রম হলো পেট্রোলিয়ামজাত পণ্য, লুব্রিক্যান্টস্, বিটুমিন, এলপি গ্যাস, গুদামজাতকরণ ও বিপণন।

কোম্পানির ধরন : পাবলিক লিমিটেড কোম্পানি।

অনুমোদিত মূলধন : ৪০০ কোটি টাকা।

পরিশোধিত মূলধন : ১০৮.২১ কোটি টাকা।

কর্মকর্তা ও কর্মচারীর সংখ্যা : ৪২৬ জন।

মেঘনা পেট্রোলিয়াম লিমিটেড

৩০ জুন, ২০১৯ তারিখে আর্থিক অবস্থার বিবরণী

	৩০ জুন ২০১৯	৩০ জুন ২০১৮
	টাকা	টাকা
সম্পত্তি		
স্থায়ী সম্পত্তি		
পরিচালনাধীন স্থায়ী সম্পত্তি	১,৪০৯,২২০,৮৮৯	১,৩৪৪,৫৭৩,০৩০
নির্মাণাধীন সম্পত্তি	১৩১,৭৯৪,৫৬৭	৭৬,০৪৩,৬৬২
সুনাম	৮,৩০৮,৪৭০	১৬,৬১৬,৯৪১
মোট স্থায়ী সম্পত্তি	১,৫৪৯,৩২৩,৯২৬	১,৪৩৭,২৩৩,৬৩৩
চলতি সম্পদ		
স্বল্প মেয়াদী বিনিয়োগ	১১,০০৬,৫৫৯,৬৪১	১৩,৯১৮,৪৫৫,৫৪৯
মজুদ মাল	১৩,৭৯১,৬৯৩,৭০৭	১৩,৮১৮,১০৩,২৯৯
খতিয়ানী দেনা	২৯,০৭০,৯৩২,৮৪৮	৩৯,৯৩৮,৭৭০,৯৭০
	১,৮৮৬,০৭৬,৮৭৮	১,৮১৩,৪৭৮,৩২০
নগদ ও ব্যাংক তহবিল	২২,৬৯১,৩৯৯,৬৯১	২৯,৮৯৭,৯২৫,৬৯১
মোট চলতি সম্পদ	৭৮,৪৪৬,৬৬২,৭৬৫	৯৯,৩৮৬,৭৩৩,৮২৯
সর্বমোট সম্পদ	৭৯,৯৯৫,৯৮৬,৬৯১	১০০,৮২৩,৯৬৭,৪৬২
ইকুইটি ও দায়		
ইকুইটি		
শেয়ার মূলধন	১,০৮২,১৬১,০৮০	১,০৮২,১৬১,০৮০
শেয়ার মানি বিনিয়োগ	৪৯,৫৩৬,৫১০	৪৯,৫৩৬,৫১০
সংরক্ষিত তহবিল	৯,৬০৫,০০০,০৪৮	৭,৫০৫,০০০,০৪৮
অবন্টনকৃত মুনাফা	৩,৮৪৬,৫৫৮,০১৪	৩,৬৬২,৪৪৬,৩৯২
শেয়ারহোল্ডারগণের মোট তহবিল	১৪,৫৮৩,২৫৫,৬৫২	১২,২৯৯,১৪৪,০৩০
বিলম্বিত দায়		
কর্মকর্তা ও কর্মচারীদের আনুতোষিক	(৫,০৬৫,৩৬৪)	৭০,৬৫১,০৭৬
বিলম্বিত কর দায়	৩৯,৩১৫,৬৫৪	২৭,৭১৬,০১৮
দীর্ঘ মেয়াদী ঋণ	৭৪,৩০৪,৭৬৬	৭৪,৩০৪,৭৬৬
মোট বিলম্বিত দায়	১০৮,৫৫৫,০৫৬	১৭২,৬৭১,৮৬০
চলতি দায়		
বিবিধ পাওনাদার এবং বরাদ্দ	৬৩,৭৬৫,৮৪০,৯৬৯	৮৬,৯৯১,৩৭৪,৮১৬
শ্রমিক অংশীদারিত্ব ও কল্যাণ তহবিল	২৬৫,৯৮৯,৪৬২	২৪৫,৯১৪,৭৩১
অদাবীকৃত লভ্যাংশ	৭৬,০২৩,৭৮১	৭২,৩৩৫,৯১৬
আয়কর বাবদ বরাদ্দ	১,১৯৬,৩২১,৭৭১	১,০৪২,৫২৬,১০৯
মোট চলতি দায়	৬৫,৩০৪,১৭৫,৯৮৩	৮৮,৩৫২,১৫১,৫৭২
সর্বমোট দায়	৬৫,৪১২,৭৩১,০৩৯	৮৮,৫২৪,৮২৩,৪৩২
মোট ইকুইটি ও দায়	৭৯,৯৯৫,৯৮৬,৬৯১	১০০,৮২৩,৯৬৭,৪৬২
শেয়ার প্রতি নীট সম্পদ	১৩৪.৩০	১১৩.২০ ৩০

মেঘনা পেট্রোলিয়াম লিমিটেড

৩০ জুন, ২০১৯ তারিখে সমাপ্ত বছরের বার্ষিক আয় বিবরণী

	১ জুলাই ২০১৮ হতে ৩০ জুন ২০১৯	১ জুলাই ২০১৭ হতে ৩০ জুন ২০১৮
	টাকা	টাকা
পেট্রোলিয়ামজাত পণ্য বিক্রি হতে অর্জিত স্থূল মুনাফা	২,৩৫৫,৬৬০,৮৫৬	২,৩০৪,০৯৪,৯২৪
নীট পরিচালন লাভ / (ক্ষতি)	৯৪,৪৩৪,২৯১	১০৫,১৬০,৬৭১
পেট্রোলিয়ামজাত পণ্য বিক্রি হতে অর্জিত নীট মুনাফা	২,৪৫০,০৯৫,১৪৭	২,৪০৯,২৫৫,৫৯৫
অন্যান্য পরিচালন আয়	২৩০,৯০৭,৭৫৪	৩৬৮,৭২৮,৪৪০
মোট আয়	২,৬৮১,০০২,৯০১	২,৭৭৭,৯৮৪,০৩৫
পরিচালন খরচ		
বিক্রয়, বিতরণ এবং প্রশাসনিক খরচ	(১,১২০,৩৬৩,৬৪৬)	(১,০২৬,২১৮,২৯৪)
অর্থায়ন বাবদ খরচ	(১১১,৮৩২,১০৫)	(৬৫,৬১৯,৭৭৮)
সুদ বাবদ বিপিসি-কে প্রদেয়	(১৪৩,৮১৩,৪৮০)	(১৪৬,০৫৬,৪৫৪)
	(১,৩৭৬,০০৯,২৩১)	(১,২৩৭,৮৯৪,৫২৬)
মোট পরিচালনালব্ধ মুনাফা	১,৩০৪,৯৯৩,৬৭০	১,৫৪০,০৮৯,৫০৯
অন্যান্য খাতে আয়	৪,০১৪,৭৯৫,৫৬৬	৩,৩৭৮,২০৫,১০৮
শ্রমিক অংশীদারিত্ব তহবিল প্রদানের পূর্বে নীট আয়	৫,৩১৯,৭৮৯,২৩৬	৪,৯১৮,২৯৪,৬১৭
৫% হারে শ্রমিকদের মুনাফা অংশীদারিত্ব তহবিলে প্রদান	(২৬৫,৯৮৯,৪৬২)	(২৪৫,৯১৪,৭৩১)
করপূর্ব মুনাফা	৫,০৫৩,৭৯৯,৭৭৪	৪,৬৭২,৩৭৯,৮৮৬
কর বাবদ বরাদ্দ :		
চলতি	(১,২৪৩,০৬৩,০০৪)	(১,১৬৩,৮৭১,৯৪৭)
বিলম্বিত	(১১,৫৯৯,৬৩৬)	৯৫,৫৯২,৭৪৭
	(১,২৫৪,৬৬২,৬৪০)	(১,০৬৮,২৭৯,২০০)
কর উত্তর মুনাফা শেয়ারহোল্ডারদের তহবিল পরিবর্তন বিবরণীতে স্থানান্তর	৩,৭৯৯,১৩৭,১৩৪	৩,৬০৪,১০০,৬৮৬
শেয়ার প্রতি আয়	৩৫.১১	৩৩.৩০

যমুনা অয়েল কোম্পানী লিমিটেড

যমুনা অয়েল কোম্পানী লিমিটেড (জেওসিএল) বিগত পাঁচ দশক ধরে জ্বালানি তেল বিপণনের মাধ্যমে জাতিকে সেবা প্রদান করে আসছে। দেশের আর্থ-সামাজিক অগ্রগতিতে সর্বোত্তম ভূমিকা রাখতে এ কোম্পানি অঙ্গীকারবদ্ধ।

১৯৬৪ সালে ২ (দুই) কোটি টাকা মূলধন নিয়ে তৎকালীন পাকিস্তানের প্রথম জাতীয় তেল কোম্পানি হিসেবে পাকিস্তান ন্যাশনাল অয়েল লিমিটেড (পিএনওএল) নামক কোম্পানিটি যাত্রা শুরু করে। ১৯৭১ সালে স্বাধীনতা অর্জনের পর বাংলাদেশ অ্যাব্যানড্যান্ড প্রোপার্টি (কনট্রোল, ম্যানেজমেন্ট এন্ড ডিস্পোজাল) আদেশ ১৯৭২ (পিও নং ১৬, ১৯৭২) বলে পাকিস্তান ন্যাশনাল অয়েল লিমিটেডকে পরিত্যক্ত সম্পত্তি হিসেবে ঘোষণা করে গণপ্রজাতন্ত্রী বাংলাদেশ সরকার কর্তৃক অধিগ্রহণ করা হয় এবং এর নামকরণ করা হয় বাংলাদেশ ন্যাশনাল অয়েলস লিমিটেড। অতঃপর ১৩ জানুয়ারি, ১৯৭৩ তারিখের এক সরকারি আদেশ বলে এর পুনঃ নামকরণ করা হয় যমুনা অয়েল কোম্পানী লিমিটেড (জেওসিএল)। প্রাকৃতিক সম্পদ মন্ত্রণালয়ের ২১-০৪-৭৩ তারিখের ২১ এম-৪/৭৬ (এন আর) বিজ্ঞপ্তি অনুযায়ী এ কোম্পানি পেট্রোবাংলার আওতাধীনে একটি এডহক কমিটি (অয়েল কোম্পানিজ এডভাইজরী কমিটি) দ্বারা পরিচালিত হতো। ১৯৭৫ সনের ১২ মার্চ কোম্পানি আইন ১৯১৩ (সংশোধিত ১৯৯৪) এর অধীনে সম্পূর্ণ সরকারি মালিকানাধীন একটি প্রাইভেট কোম্পানি হিসেবে যমুনা অয়েল কোম্পানী লিমিটেড রেজিস্ট্রার অব জয়েন্ট স্টক কোম্পানিজ এন্ড ফার্মস এ নিবন্ধিত হয়, যার অনুমোদিত মূলধন ১০ (দশ) কোটি টাকা এবং পরিশোধিত মূলধন ৫ (পাঁচ) কোটি টাকা। পরবর্তীকালে ১৯৭৬ সালের বিপিসি অধ্যাদেশ নং LXXXVIII (যা ১৩ নভেম্বর ১৯৭৬ তারিখে বাংলাদেশ গেজেট এক্সট্রা অর্ডিনারীতে প্রকাশিত হয়) এর ৩১ (সি) ধারায় বর্ণিত তালিকায় এ কোম্পানির সম্পত্তি ও দায়-দেনা সরকার কর্তৃক বাংলাদেশ পেট্রোলিয়াম কর্পোরেশন (বিপিসি) এর নিকট হস্তান্তর করা হয়। এছাড়া ১৯৮৬ সালের ১ জানুয়ারি তারিখে ইন্দো-বার্মা পেট্রোলিয়াম কোম্পানি লিমিটেড (আইবিপিসিএল) এর সমস্ত বিষয় সম্পত্তি ও দায়-দেনা এ কোম্পানি কর্তৃক গৃহীত হয়। বাংলাদেশ পেট্রোলিয়াম কর্পোরেশন গঠনের পর থেকে যমুনা অয়েল কোম্পানী লিমিটেড বাংলাদেশ পেট্রোলিয়াম কর্পোরেশনের একটি সাবসিডিয়ারী হিসেবে কাজ করে আসছে।

২০০৫-২০০৬ অর্থ বছরের মুনাফা থেকে ৫.০০ কোটি টাকা মূল্যমানের বোনাস শেয়ার ইস্যু করে এ কোম্পানির মোট পরিশোধিত মূলধন ১০.০০ কোটি টাকায় উন্নীত করা হয়। গত ২৫-০৬-২০০৭ তারিখে এ কোম্পানিকে প্রাইভেট লিমিটেড কোম্পানি থেকে পাবলিক লিমিটেড কোম্পানিতে রূপান্তরিত করা হয় এবং এর অনুমোদিত মূলধন ৩০০.০০ কোটি টাকায় উন্নীত করা হয়। পরবর্তীতে ১০-০৮-২০০৭ তারিখে পুনরায় ৩৫.০০ কোটি টাকার বোনাস শেয়ার ইস্যু করে পরিশোধিত মূলধন ৪৫.০০ কোটি টাকায় উন্নীত করা হয়। বাংলাদেশ পেট্রোলিয়াম কর্পোরেশন তাদের মালিকানাধীন শেয়ার থেকে প্রতিটি ১০.০০ টাকা মূল্যের ১,৩৫,০০,০০০টি সাধারণ শেয়ার অর্থাৎ; ১৩.৫০ কোটি টাকার শেয়ার ডাইরেক্ট লিস্টিং পদ্ধতির আওতায় অফ-লোড এর লক্ষ্যে টাকা স্টক এক্সচেঞ্জ লিমিটেড এবং চট্টগ্রাম স্টক এক্সচেঞ্জ লিমিটেড এ ০৯-০১-২০০৮ তারিখে তালিকাভুক্ত হয় এবং যথারীতি উপরোক্ত শেয়ার পুঁজিবাজারে অফ-লোড করা হয়। পরবর্তীতে সরকারের সিদ্ধান্ত অনুযায়ী অবশিষ্ট শেয়ার হতে আরো ১৭ শতাংশ শেয়ার গত ২৫-০৭-২০১১ তারিখে অফ-লোড করা হয়।

বিভিন্ন অর্থ বছরে কোম্পানির বার্ষিক সাধারণ সভায় অনুমোদনক্রমে বোনাস শেয়ার ইস্যুর মাধ্যমে পরিশোধিত মূলধন ১১০.৪২ কোটি টাকায় উন্নীত করা হয়, যা প্রতিটি ১০ টাকা মূল্যের ১১,০৪,২৪,৬০০টি শেয়ারে বিভক্ত। বর্তমানে বাংলাদেশ পেট্রোলিয়াম কর্পোরেশন ও সাধারণ বিনিয়োগকারীদের মালিকানা যথাক্রমে ৬০.০৮% ও ৩৯.৯২%।

এছাড়াও জেওসিএল বাংলাদেশে বিশ্বমানের মবিল ব্র্যান্ডের লুব্রিকেন্ট এবং গ্রিজ বাজারজাত করে থাকে। কোম্পানির প্রধান কার্যালয় চট্টগ্রামে অবস্থিত। এছাড়া দেশের বিভিন্ন স্থানে ৪টি বিভাগীয় অফিস এবং ৫টি আঞ্চলিক বিক্রয় অফিস রয়েছে।

কোম্পানির প্রধান স্থাপনা চট্টগ্রামে অবস্থিত এবং সারা দেশে ১৬টি ডিপো রয়েছে। জেওসিএল এর বিদ্যমান ৭৩৫টি ফিলিং স্টেশন, ১২২০টি এজেন্ট, ২৭৪টি প্যাম্প পয়েন্ট ডিলার, ৭৮৮টি এলপিগি ডিলার এবং ১৯টি মেরিন ডিলার দ্বারা শক্তিশালী নেটওয়ার্ক এর মাধ্যমে নিরবচ্ছিন্নভাবে গ্রাহকদের নিকট পেট্রোলিয়ামজাত পণ্য সরবরাহ ও সেবা প্রদান করে থাকে।

কোম্পানি পরিচালনার জন্য বর্তমানে দশ সদস্যের একটি পরিচালনা পর্ষদ রয়েছে। পরিচালনা পর্ষদের ৭ জন পরিচালক বিপিসি/সরকার কর্তৃক মনোনীত, ২ জন স্বাধীন পরিচালক ও ১ জন শেয়ারহোল্ডার পরিচালক বোর্ড কর্তৃক মনোনীত যাদের নিয়োগ বার্ষিক সাধারণ সভায় অনুমোদিত হয়। কোম্পানির সার্বিক কর্মকান্ড পরিচালনা পর্ষদের অনুমোদনক্রমে সম্পাদিত হয়। এ ক্ষেত্রে সরকার নীতিনির্ধারক হিসেবে কাজ করে, যা বিপিসি'র মাধ্যমে বাস্তবায়িত হয়।

বার্ষিক প্রতিবেদন ২০১৮-১৯
বাংলাদেশ পেট্রোলিয়াম কর্পোরেশন

JAMUNA OIL COMPANY LIMITED
STATEMENT OF FINANCIAL POSITION
AS AT 30 JUNE 2019

	Notes(s)	30 June 2019 Taka	30 June 2018 Taka
ASSETS			
NON CURRENT ASSETS			
Property, Plant & Equipment	3	948,870,607	805,413,280
Capital Work-in-Progress	4	199,063,496	147,307,041
Long Term Investment	5	5,545,971,000	12,740,028,676
Investment in Associate	5.3	183,345,533	60,090,660
		6,877,250,636	13,752,839,657
CURRENT ASSETS			
Short Term Investment	6	14,451,521,043	7,684,595,962
Inventories	7	10,594,828,067	10,297,476,066
Accounts & Other Receivable	8	2,106,979,128	2,448,234,406
Advances, Deposits & Pre-payments	9	4,345,765,079	5,490,674,048
Cash and Cash Equivalents	10	7,903,467,533	16,980,395,148
		39,402,560,850	42,901,375,630
TOTAL ASSETS		46,279,811,486	56,654,215,287
EQUITY AND LIABILITIES			
SHAREHOLDERS' EQUITY			
Share Capital	11	1,104,246,000	1,104,246,000
Capital Reserve	12	152,833,103	152,833,103
General Reserve	13	10,000,000,000	10,000,000,000
Fair Value Gain On Investment		4,639,530,350	4,968,767,375
Retained Earnings		2,611,283,590	1,707,223,762
TOTAL EQUITY		18,507,893,043	17,933,070,240
NON CURRENT LIABILITIES			
Provision for Gratuity	14	863,750,437	857,076,990
Deferred Tax Liability	15	658,706,191	709,630,973
		1,522,456,628	1,566,707,963
CURRENT LIABILITIES			
Creditors & Accruals	16	23,768,500,831	33,414,219,225
Creditors For Other Finance	17	339,444,096	434,132,242
Income Tax Payable	18	2,108,859,107	3,277,635,152
Unclaimed Dividend	19	32,657,781	28,450,465
		26,249,461,815	37,154,437,084
TOTAL LIABILITIES		27,771,918,443	38,721,145,047
TOTAL EQUITY AND LIABILITIES		46,279,811,486	56,654,215,287

বার্ষিক প্রতিবেদন ২০১৮-১৯
বাংলাদেশ পেট্রোলিয়াম কর্পোরেশন

Contingent Liabilities, Assets and Commitments

35

Net Assets Value (NAV) Per Share

26

167.61

162.40

JAMUNA OIL COMPANY LIMITED
STATEMENT OF PROFIT OR LOSS AND OTHER COMPREHENSIVE INCOME
FOR THE YEAR ENDED 30 JUNE 2019

	Note(s)	30 June 2019 Taka	30 June 2018 Taka
Net Earnings on Petroleum Products	20	1,306,751,345	1,340,962,092
Other Operating Income	21	343,023,207	340,259,168
Total Income		1,649,774,552	1,681,221,260
Expenses			
Administrative, Selling and Distribution Expenses	22	(807,363,218)	(789,749,677)
Financial Expenses	23	(203,829,593)	(181,004,309)
Depreciation	3.1	(114,985,000)	(102,745,213)
		(1,126,177,811)	(1,073,499,199)
Operating Profit / (Loss)		523,596,741	607,722,061
Other Income	24	2,717,012,074	3,284,531,471
Net Profit		3,240,608,815	3,892,253,532
Contribution to Workers' Profit Participation and Welfare Fund @ 5% of Net Profit		(162,030,441)	(194,612,677)
Share of Profit of Associates (Net Off Tax)		23,254,873	17,398,431
Profit before Income Tax		3,101,833,247	3,715,039,286
Income Tax (Expenses) / Benefits:			
Current	18	(755,077,750)	(919,968,204)
Deferred	15	(7,175,869)	15,665,019
		(762,253,619)	(904,303,185)
Profit after Income Tax		2,339,579,628	2,810,736,101
Other Comprehensive Income			
Unrealized Gains/(Loss) on Available-for-Sale			
Financial Assets	5.1	(387,337,676)	(1,179,619,232)
Deferred Tax on Un-Realized Gain/ Loss		58,100,651	176,942,885
Total Comprehensive Income		2,010,342,603	1,808,059,754
Earnings Per Share (EPS)	25	21.19	25.45

ইস্টার্ন রিফাইনারী লিমিটেড

জাতীয় অগ্রগতি ও সমৃদ্ধির অন্যতম চালিকাশক্তি ইস্টার্ন রিফাইনারী লিমিটেড, পেট্রোলিয়ামজাত পণ্য সামগ্রী উৎপাদনে নিয়োজিত একমাত্র রাষ্ট্রায়ত্ত্ব শিল্প প্রতিষ্ঠান। প্রতিষ্ঠানটি বাংলাদেশ সরকারের বিদ্যুৎ জ্বালানি ও খনিজ সম্পদ মন্ত্রণালয়ের আওতাধীন বাংলাদেশ পেট্রোলিয়াম কর্পোরেশনের একটি অঙ্গ-প্রতিষ্ঠান যা কোম্পানী আইন, ১৯১৩ (১৯৯৪ ইং সালে সংশোধিত) এর আওতায় নিবন্ধিত একটি পাবলিক লিমিটেড কোম্পানী। ১৯৬৮ সালে প্রায় ১৫.১৭ কোটি টাকা ব্যয়ে নির্মিত ইস্টার্ন রিফাইনারীর বাৎসরিক উৎপাদন ক্ষমতা ১৫ লক্ষ মেট্রিক টন যা দৈনিক প্রায় ৩৪,০০০ ব্যারেল।

কোম্পানীর সার্বিক পরিচালনার দায়িত্ব ১৯১৩ (১৯৯৪) সালের কোম্পানী আইনের অধীনে গঠিত পরিচালনা পর্যদের উপর ন্যস্ত। পরিচালকমন্ডলীর চেয়ারম্যান এবং পরিচালকবৃন্দ ১৯৯৪ সনের কোম্পানী আইন এবং বাংলাদেশ পেট্রোলিয়াম কর্পোরেশন অধ্যাদেশ ১৯৭৬ এর আওতায় সরকার কর্তৃক মনোনীত হয়ে থাকেন।

প্রারম্ভিকালে ইআরএল মূলতঃ একটি ফুয়েল রিফাইনারী হিসাবে সীমিত কলেবরে স্থাপিত হলেও পরবর্তীকালে ননফুয়েল পণ্য যথা- জুট ব্যাচিং অয়েল, মিনারেল টারপেনটাইন (এমটিটি), এসবিপি, বিটুমিন প্রভৃতি উৎপাদন শুরু হয়। রিফাইনারীর প্রধান কাঁচামাল বিদেশ থেকে আমদানীকৃত “ক্রুড অয়েল” বা অপরিিশোধিত খনিজ তেল। বড় অয়েল ট্যাংকারে আমদানীকৃত “ক্রুড অয়েল” বঙ্গোপসাগরের কুতুবদিয়া পয়েন্ট থেকে ছোট লাইটারেজ ট্যাংকারে পরিবহন করে আর এম-৭ ডলফিন জেটি থেকে পাইপ লাইনের মাধ্যমে ইআরএল এর ক্রুড ট্যাংকে মজুদ করা হয়।

দেশে পেট্রোলিয়াম পণ্যের বর্ধিত চাহিদা পূরণ, উত্তোরোত্তর উৎপাদন বৃদ্ধির লক্ষ্যে কারখানা আধুনিকায়ন, নতুন নতুন ইউনিট স্থাপন, ব্যাপক ভৌত অবকাঠামো নির্মাণ কাজ হাতে নেয়া হয়। অর্থাৎ দেশকে ক্রমান্বয়ে উন্নয়নশীল থেকে উন্নত দেশে পরিণত করার লক্ষ্যে বর্তমান সরকার নানামুখী উদ্যোগ গ্রহণ করে। এরই ধারাবাহিকতায় বর্তমান সরকারের গৃহীত কার্যক্রম যেমন ইআরএল ইউনিট-২ স্থাপন, ইনস্টলেশন অব সিঞ্জেল পয়েন্ট মুরিং (এসপিএম) সার্বিক অর্থনৈতিক উন্নয়নে ভূমিকা পালন করবে।

ইআরএল এর মূল কাজ হলো বাংলাদেশ পেট্রোলিয়াম কর্পোরেশন (বিপিসি) এর আমদানীকৃত ক্রুড অয়েল পরিশোধন করে বিভিন্ন পেট্রোলিয়াম পণ্য উৎপাদন করে তেল বিপণন কোম্পানীতে সরবরাহ করা। এ বাবদ বিপিসি থেকে প্রাপ্ত প্রসেসিং ফি কোম্পানীর আয়ের মূল উৎস। তাছাড়া বিপিসি’র পক্ষে আরসিও প্রসেসিং, বিটুমিন উৎপাদন, আমদানীকৃত ক্রুড অয়েল ও রপ্তানীকৃত পণ্যের হ্যান্ডিং কমিশন, প্রোডাক্ট ইমপ্লুমেন্ট ইনসেনটিভ ইত্যাদি কোম্পানীর আয়ের অন্যান্য উৎস।

ইস্টার্ন রিফাইনারী লিমিটেড ১৯৬৮ সালের ৭মে ১৫ লক্ষ মেট্রিক টন পরিশোধন ক্ষমতা নিয়ে কার্যক্রম শুরু করে অদ্যাবধি জ্বালানি তেলের চাহিদা অনুযায়ী বিভিন্ন ফিনিশড প্রোডাক্ট সরবরাহ করে একদিকে যেমন পেট্রোলিয়ামজাত পণ্যের যথাযথ গুনগত মান বজায় রেখে সুদীর্ঘ ৫২ বছর পর্যন্ত নিরবিচ্ছিন্নভাবে জ্বালানি সরবরাহ নিশ্চিত করেছে। অন্যদিকে জ্বালানি নিরাপত্তা নিশ্চিত করে দেশের অর্থনীতিতে গুরুত্বপূর্ণ অবদান রেখে আসছে। সুখের বিষয় হল দীর্ঘ ৫২ বছর পরও প্রতিষ্ঠানটি ৯০% সক্ষমতা নিয়ে ফিনিশড প্রোডাক্ট উৎপাদন অব্যাহত রেখেছে। ইস্টার্ন রিফাইনারীর এই পথ পরিক্রমায় সুচিন্তিত পরিচালনা, সুদক্ষ ব্যবস্থাপনা, কর্মকর্তা/শ্রমিক-কর্মচারীদের সততা- দক্ষতা ও ঐক্য স্তিক প্রচেষ্টার কারণেই এটি সম্ভব হয়েছে। এছাড়া আপদকালীন যে কোন সংকট সাফল্যের সাথে মোকাবেলায় সক্ষম এই প্রতিষ্ঠানটির অবদান অনস্বীকার্য।

EASTERN REFINERY LIMITED
STATEMENT OF FINANCIAL POSITION
As at June 30,2018

TAKA IN LAKH

	June 30,2018	June 30,2017
A. NON-CURRENT ASSETS:		
Property, Plant & Equipment (cost less Accumulated Depreciation)	83,80.07	53,19.19
Capital Work-in-Progress	34,29.36	23,68.25
Blocked Assets	20.00	20.00
TOTAL NON-CURRENT ASSETS	<u>118,29.43</u>	<u>77,07.44</u>
B. CURRENT ASSETS:		
Stores & Spares	72,53.90	62,90.13
Investment in Fixed Deposit with Banks	73,47.09	84,69.26
Accounts Receivable and Others	7,97.24	9,92.06
Current accounts with BPC	-	28,46.87
Deposits & Pre-Payments	4,09.47	3,89.08
Loans & Advances	36,85.61	33,87.23
Cash & Bank Balance	2,62.42	3,91.27
TOTAL CURRENT ASSETS	<u>197,55.73</u>	<u>227,65.90</u>
TOTAL ASSETS (A+B)	<u>315,85.16</u>	<u>304,73.34</u>
LIABILITIES & SHAREHOLDER'S EQUITY		
C. SHAREHOLDER'S EQUITY:		
Paid up Capital	33,00.00	33,00.00
Capital Reserve	48,39.86	47,21.74
Revenue Reserve	85,48.92	84,48.92
Ratained Earnings	6,63.40	8,24.34
TOTAL SHAREHOLDER'S EQUITY	<u>17,352.18</u>	<u>172,95.00</u>
D. LONG TERM LIABILITIES:		
Long Term Loan	6,55.58	7,57.77
Retirement Benefits to Employee's (Gratuity)	26,66.34	38,98.35
Deferred Tax Liability	11,05.58	9,03.57
TOTAL LONG TERM LIABILITIES	<u>44,27.50</u>	<u>55,59.69</u>
E. CURRENT LIABILITIES:		
Current A/C with BPC	7,23.77	-
Accounts Payable	56,92.67	38,99.27
Provision for Taxation	29,56.85	31,20.00
ADP Loan (Short Term Portion)	1,02.19	2,69.38
Dividend Payable	3,30.00	3,30.00
TOTAL CURRENT LIABILITIES	<u>98,05.48</u>	<u>76,18.65</u>
TOTAL LIABILITIES & SHAREHOLDER'S EQUITY (C+D+E)	<u>315,85.16</u>	<u>304,73.34</u>

EASTERN REFINERY LIMITED
STATEMENT OF PROFIT LOSS AND OTHER COMPREHENSIVE
INCOME

For the ended June 30,2018

TAKA IN LAKH

	June 30,2018	June 30,2017
Total Revenue	162.21.03	184,11.08
Deduct: Processing Expenses	117,05.06	120,31.75
Gross Profit	45,15.97	63,79.33
Less: Administrative Expenses	44,85.40	48,31.43
Financial Expenses	19.49	36.24
	45,04.89	48,67.67
Operating Profit/(Loss)	11.08	15,11.66
Add: Other Comprehensive Income	10,30.37	12,24.81
Adjustment in respect of prior year (Expense)/income	3,39.54	(8,98.93)
	13,69.91	3,25.88
Net Profit/ (Loss) before Taxation and W.P.P Fund	13,80.99	18,37.54
Lwss: Contribution to WPP Fund	69.05	91.88
Net Profit/ (Loss) Before Taxation	13,11.94	17,45.66
Less Income Tax Expenses:		
Current Tax (Provision for Taxation)	2,65.01	5,99.42
Deferred Tax (Income)/Expenses	2,02.01	40.00
	4,67.02	6,39.42
Net Profit after Taxation	8,44.92	11,06.24
Add: Balance brought forward from last year	8,24.34	3,53.49
Profit available for Appropriation and adjustment	16,69.26	14,59.73
Appropriations/ adjustment:		
Revenue Reserve	(1,00.00)	(2,00.00)
Proposed Dividend	(3,30.00)	(3,30.00)
Capital Reserve	(1,18.12)	(1,22.56)
Adjustment against Expenses & Others	(4,57.74)	17.17
	(10,05.86)	(6,35.39)
Retained Earning carried forward	6,63.40	8,24.34
Earning per share (EPS)- Basic (Taka)	25,60	33.52

এলপি গ্যাস লিমিটেড

এলপি গ্যাস লিমিটেড, বাংলাদেশ পেট্রোলিয়াম কর্পোরেশন(বিপিসি) এর মালিকানায় পরিচালিত এলপিগিজি বোতলজাত ও সরবরাহকারী একটি প্রতিষ্ঠান। এটি একটি পাবলিক লিমিটেড কোম্পানি, যার শতভাগ শেয়ারের মালিক বিপিসি। এই কোম্পানিটি বর্তমানে দেশে দু'টি এলপিগিজি বটলিং প্ল্যান্ট পরিচালনা করছে- যার মধ্যে প্রথমটি ইন্টার্ন রিফাইনারী লিমিটেডে ক্রুড অয়েল প্রক্রিয়াজাত করার সময় উপজাত হিসেবে প্রাপ্ত এলপিগিজি বোতলজাত করার জন্য ১৯৭৭-৭৮ সালে চট্টগ্রামস্থ পতেঙ্গায় নির্মাণ করা হয় এবং দ্বিতীয়টি আরপিজিসিএল-এ এনজিএল ফ্রাকশনেশন করার সময় উৎপাদিত এলপি গিজি বোতলজাত করার জন্য ১৯৯৭-৯৮ সালে সিলেটের কৈলাশটিলায় নির্মাণ করা হয়। চট্টগ্রাম ও কৈলাশটিলা এলপিগিজি বটলিং প্ল্যান্টের বার্ষিক উৎপাদন ক্ষমতা যথাক্রমে ১০,০০০ এবং ৮,৫০০ মেঃ টন। আর্থিক অবস্থানের দিক দিয়ে এলপি গ্যাস লিমিটেডের অনুমোদিত মূলধন ৫০.০০ কোটি টাকা এবং পরিশোধিত মূলধন ১০.০০ কোটি টাকা।

এক নজরে এলপি গ্যাস লিমিটেড

বিবরণ	চট্টগ্রাম প্ল্যান্ট	কৈলাশটিলা প্ল্যান্ট
প্রকল্প সমাপ্ত	আগষ্ট, ১৯৭৮ খ্রিঃ	জুন, ১৯৯৮ খ্রিঃ
বানিজ্যিক উৎপাদন শুরু	সেপ্টেম্বর, ১৯৭৮ খ্রিঃ	সেপ্টেম্বর, ১৯৯৮ খ্রিঃ
কোম্পানী নিবন্ধন	৩ মার্চ, ১৯৮৩ খ্রিঃ	
এলপিগিজি মজুদ ক্ষমতা	২৫০ মেঃ টন (৬টি বুলেট)	৩০০ মেঃ টন (৬টি বুলেট)
ফিলিং স্কেল	১০টি (স্ট্যাটিক)	৬টি (ক্যারোজেল)
সিলিন্ডার রি-টেস্টিং ইউনিট	১টি	১টি
এয়ার কমপ্রেসার	৪টি	২টি
গ্যাস কমপ্রেসার	২টি	১টি
ডিজেল জেনারেটর	২টি(৬৫ ও ২০০ কেভিএ)	২টি (১২৫ ও ২০০ কেভিএ)
সাব-স্টেশন	১টি	১টি
পি, এফ. আই ইউনিট	১টি	১টি
অনুমোদিত জনবল		
কর্মকর্তা	২১ জন	১০ জন
স্টাফ	৬৫ জন	৫৭ জন
মোট	৮৬ জন	৬৭ জন

কোম্পানির সম্পদ ও দায়ের বিবরণী

বিবরণ	জুন ৩০, ২০১৯ তারিখে টাকা	জুন ৩০, ২০১৮ তারিখে টাকা
সম্পদ:		
স্থায়ী সম্পদ:		
প্রোপার্টি প্ল্যান্ট এন্ড ইকুপম্যান্ট	৮২৩,১৪৬,৬৫৮.০০	৮৪২,৯৭৯,৩১৪.০০
আনুতোষিকের জন্য বিলম্বিত ব্যয়	৪৪,৫৩৭,৫৮৭.০০	-
স্থায়ী আমানত (অবচয় তহবিল)	৫৮৫,৯০০,০০০.০০	৫৭৮,৯০০,০০০.০০
মোট	১,৪৫৩,৫৮৪,২৪৫.০০	১,৪২১,৮৭৯,৩১৪.০০
চলতি সম্পদ:		
মজুদ	২০,৫৪৬,৫৩১.০০	২৪,৬৮২,৩৪৫.০০
ব্যবসায়িক ও অন্যান্য দেনা	১৩৭,৫১৫,১৭৮.০০	১৮০,৯৭৭,০৩১.০০
সুদ বাবদ পাওনা	১৭,৩৪৫,৬৭৮.০০	১৪,৬১০,৬২৬.০০
অগ্রীম, জামানত ও অগ্রীম প্রদান	৬৪,৭৭৩,৫৮৯.০০	৮১,৬০২,০৬৬.০০
স্বল্প মেয়াদি আমানত	৫০,০০০,০০০.০০	৫০,০০০,০০০.০০
নগদ ও ব্যাংকে জমা	৫২,৯৫৭,৭৫৩.০০	১২০,৭৮৯,৮৪৩.০০
মোট চলতি সম্পদ	৩৪৩,১৩৮,৭২৯.০০	৪৭২,৬৬১,৯১১.০০
মোট সম্পদ	১,৭৯৬,৭২২,৯৭৪.০০	১,৮৯৪,৫৪১,২২৫.০০
শেয়ারহোল্ডারদের স্বত্ব ও দায়সমূহ:		
শেয়ারহোল্ডারদের স্বত্ব:		
শেয়ার মূলধন	১০০,০০০,০০০.০০	১০০,০০০,০০০.০০
সঞ্চিতি	১৪৩,০০০,০০০.০০	১৪৩,০০০,০০০.০০
অবচয় তহবিল সঞ্চিতি (পুঞ্জীভূত)	৩২২,৩৯৪,৪৯৬.০০	২৯৮,০৯৩,২৫৮.০০
রিভ্যালুয়েশন সঞ্চিতি	৭৭৮,৮০১,৯৪২.০০	৭৯৬,৭৫৬,৪২১.০০
অবিতরনকৃত মুনাফা	৪৪,১৩৪,৯৪৬.০০	১,৬১৮,১৩১.০০
মোট শেয়ারহোল্ডারদের স্বত্ব	১,৩৮৮,৩৩১,৩৮৪.০০	১,৩৩৯,৪৬৭,৮১০.০০
দীর্ঘ মেয়াদী দায়:		
দীর্ঘ মেয়াদি ঋণ	৬,৮৬৪,১১৩.০০	১১,২৯৬,৫৬৭.০০
নিরাপত্তা জামানত (সিলিন্ডার)	৭৩,৮৪৩,১৬৮.০০	৭৩,৮৪৫,৫২১.০০
মোট দীর্ঘ মেয়াদী দায়:	৮০,৭০৭,২৮১.০০	৮৫,১৪২,০৮৮.০০
চলতি দায়:		
ব্যবসায়িক ও অন্যান্য পাওনাদার	১৭৩,৬২১,৪৫৪.০০	৩৫৬,৬২১,১৪৩.০০
প্রভিশন ও বকেয়া	১২৪,৬৭৬,৫২২.০০	৬৫,৯৫৬,১৬২.০০
অন্যান্য দায়	২০,৩০৫,৮৬৮.০০	৩৯,৮৪৩,৬৭০.০০
দীর্ঘ মেয়াদি ঋণ (চলতি অংশ)	৪,৪৩২,৪৫৪.০০	৪,৪৩২,৪৫৩.০০
শ্রমিক মুনাফার লভ্যাংশ তহবিল	৪,৬৪৮,০১১.০০	৩,০৭৭,৮৯৯.০০
মোট চলতি দায়	৩২৭,৬৮৪,৩০৯.০০	৪৬৯,৯৩১,৩২৭.০০
মোট শেয়ারহোল্ডারদের স্বত্ব ও দায়	১,৭৯৬,৭২২,৯৭৪.০০	১,৮৯৪,৫৪১,২২৫.০০

বছরভিত্তিক কোম্পানির লাভ লোকসান হিসাবের বিবরণী

বিবরণ	২০১৮-১৯ অর্থ বছর টাকা	২০১৭-১৮ অর্থ বছর টাকা
মোট বিক্রয়	৯৬৩,৬৭০,৮২২.০০	৭৭৪,১২৩,০৭০.০০
বাদ: মূল্য সংযোজন কর	৩৫,৪৭৫,৪৯৯.০০	৩০,১৭১,৮৮৩.০০
নীট বিক্রয়	৯২৮,১৯৫,৩২৩.০০	৭৪৩,৯৫১,১৮৭.০০
বাদ: বিক্রিত পণ্যের মূল্য	৮৫২,৬৪০,৪০০.০০	৭০১,৪৭৮,৮০০.০০
মোট লাভ	৭৫,৫৫৪,৯২৩.০০	৪২,৪৭২,৩৮৭.০০
বাদ: প্রশাসনিক ব্যয় ও সাধারণ খরচ	৫১,৮৯১,৩৭৬.০০	৫০,৬৪৯,৪২৫.০০
ব্যবসায়িক লাভ	২৩,৬৬৩,৫৪৭.০০	(৮,১৭৭,০৩৮.০০)
বাদ: আর্থিক খরচ সমূহ	৭০৩,৩৪৩.০০	৯২৬,৫৪৩.০০
পরিচালন লাভ/(লোকসান)	২২,৯৬০,২০৪.০০	(৯,১০৩,৫৮১.০০)
যোগ: অপরিচালন আয়	৫০,১৪৮,৫১৯.০০	৫০,১৫৯,৬৪১.০০
পূর্ববর্তী বছরের আয়/ব্যয়	১৯,৮৫১,৫০০.০০	২০,৫০১,৯১৭.০০
শ্রমিক অংশিদারিত্ব তহবিল ও কর পূর্ববর্তী মুনাফা	৯২,৯৬০,২২৩.০০	৬১,৫৫৭,৯৭৭.০০
শ্রমিক অংশিদারিত্ব তহবিলের প্রাপ্য	৪,৬৪৮,০১১.০০	৩,০৭৭,৮৯৯.০০
কর পূর্ববর্তী নীট মুনাফা	৮৮,৩১২,২১২.০০	৫৮,৪৮০,০৭৮.০০
আয়করের জন্য সঞ্চিতি	৩৬,০৩৫,৪৬৩.০০	২৬,০৪৩,০৭২.০০
কর পরবর্তী মুনাফা	৫২,২৭৬,৭৪৯.০০	৩২,৪৩৭,০০৬.০০
বিতরণযোগ্য মুনাফা	৫২,২৭৬,৭৪৯.০০	৩২,৪৩৭,০০৬.০০
বিতরণঃ		
প্রস্তাবিত লভ্যাংশ	৫,০০০,০০০.০০	১,৫০০,০০০.০০
অবচয় তহবিল সঞ্চিতিতে স্থানান্তর	২৪,৩০১,২৩৮.০০	১৮,৭৩২,৫০২.০০
সাধারণ সঞ্চিতিতে স্থানান্তর	৩০,০০০,০০০.০০	-

ইস্টার্ন লুব্রিকেন্টস র‍েভার্স লিমিটেড

কোম্পানি প্রোফাইল

প্রধান কার্যালয়	: ১৯৮ সদরঘাট রোড, চট্টগ্রাম, বাংলাদেশ।
প্রধান স্থাপনা	: গুপ্তখাল, পতেঙ্গা, চট্টগ্রাম, বাংলাদেশ।
নিবন্ধনের তারিখ	: ২২ অক্টোবর, ১৯৬৩
ব্যবসার প্রকৃতি	: তৈল বিপণন কোম্পানী গুলোর পক্ষে লুব্রিকেটিং অয়েল র‍েভার্সিং এবং গ্রীজ সামগ্রী প্রক্রিয়াজাতকরণ।
কোম্পানীর ধরন	: পাবলিক লিমিটেড কোম্পানী।
তালিকাভুক্তি	: ঢাকা স্টক এক্সচেঞ্জ এর সহিত তালিকাভুক্ত।
অনুমোদিত মূলধন	: ৯.৯৪০ মিলিয়ন টাকা
পরিশোধিত মূলধন	: ৯.৯৪০ মিলিয়ন টাকা
শেয়ার সংখ্যা	: ৯৯৪,০০০

ইন্টারন্যাশনাল স্ট্যান্ডার্ডস লিমিটেড
৩০ শে জুন ২০১৯ ও ৩০ শে জুন ২০১৮ তারিখে আর্থিক অবস্থার বিবরণী

	টাকা	হাজার টাকায়	
		৩০ শে জুন ২০১৯	৩০ শে জুন ২০১৮
সম্পত্তি সমূহ			
স্থায়ী সম্পত্তি সমূহ			
স্থাবর সম্পত্তি, যন্ত্রপাতি ও কলকজা	৪	৭,৮১৪	৮,২২৬
বিনিয়োগ	৫	১,৩০৮	১,৬০২
মোট স্থায়ী সম্পত্তি সমূহ		৯,১২২	৯,৮২৮
চলতি সম্পত্তি সমূহ			
মজুদমাল	৬	১৬,৬০২	৪৬,৬৫৬
দেনাদার	৭	৩২,৩০২	৮০,৬৩৭
অগ্রিম, জমা ও আগাম প্রদান	৮	২৯,৭৮০	৫২,৩৫২
স্বল্প মেয়াদী বিনিয়োগ (এফডিআর)	৯	৫০,০০০	-
নগদ ও নগদ সমতুল্য	১০	১৯০,০৮৭	১১৩,০১০
মোট চলতি সম্পত্তি সমূহ		৩১৮,৭৭১	২৯২,৬৫৫
মোট সম্পত্তি সমূহ		৩২৭,৮৯৩	৩০২,৪৮৩
মালিকানাসত্ত্ব ও দায় সমূহ			
মালিকানাসত্ত্ব			
শেয়ার মূলধন	১১	৯,৯৪০	৯,৯৪০
সংরক্ষিত আয়		১৭১,৩১৪	১৫৭,৯৪২
সাধারণ সঞ্চিতি		৪০৮	৪০৮
মোট মালিকানাসত্ত্ব		১৮১,৬৬২	১৬৮,২৯০
স্থায়ী দায় সমূহ			
বিলম্বিত কর দায়	১২	১,০১৪	১,২২৪
মোট স্থায়ী দায় সমূহ		১,০১৪	১,২২৪
চলতি দায় সমূহ			
অগ্রীম বিক্রয়	১৩	-	১,৫১৬
পাওনাদার ও বকেয়া সমূহ	১৪	১৩৩,৮০৭	১১৫,৩৮০
লভ্যাংশ খাতে দায়	১৫	১,৯০০	১,৫৩১
আয়কর খাতে দায়	১৬	৭,৮৭৯	১২,০১৫
মুনাফার শ্রমিকদের অংশীদারিত্ব ও কল্যান তহবিল	১৭	১,৬৩১	২,৫২৭
মোট চলতি দায় সমূহ		১৪৬,২১৭	১৩২,৯৬৯
মোট দায় সমূহ		১৪৭,২৩১	১৩৪,১৯৩
মোট মালিকানাসত্ত্ব ও দায় সমূহ		৩২৭,৮৯৩	৩০২,৪৮৩
শেয়ার প্রতি নীট সম্পত্তির মূল্য (এনএভি) (টাকা)	২৭	১৮২.৭৬	১৬৯.৩১

ইন্টার্ন লুব্রিকেন্টস গ্রেডার্স লিমিটেড
৩০শে জুন ২০১৯ ও ৩০শে জুন ২০১৮ তারিখে সমাপ্ত বৎসরের সামগ্রিক আয়ের বিবরণী

	টাকা	হাজার টাকায়	
		৩০ শে জুন ২০১৯	৩০ শে জুন ২০১৮
মোট রাজস্ব	১৮	২০৫,৩৬৮	৩৪৯,৫৮০
প্রকৃত খরচ	১৯	(১৮৩,০৭৮)	(৩০০,৬২৮)
মোট মুনাফা / (ক্ষতি)		২২,২৯০	৪৮,৯৫২
প্রশাসনিক ও সাধারণ খরচ	২০	(৩,০২৭)	(২,১০৫)
পরিচালন লাভ / (ক্ষতি)		১৯,২৬৩	৪৬,৮৪৭
অপরিচালন আয়	২১	১৩,৬৫৯	৩,৭৬৪
বিনিয়োগ ক্ষতি	৫.০১	(২৯৪)	(৬৫)
ব্যবসায়িক মুনাফা		৩২,৬২৮	৫০,৫৪৬
মুনাফার শ্রমিকদের অংশীদারিত্ব ও কল্যান তহবিলে দেয়	১৭	(১,৬৩১)	(২,৫২৭)
করপূর্ব মুনাফা		৩০,৯৯৭	৪৮,০১৯
আয়কর বাবদ বরাদ্দ			
চলতি বছর	১৬	(৭,৮৭৯)	(১২,০১৫)
পূর্ববর্তী বছর	১৬	(১৬)	-
বিলম্বিত কর	১২	২১০	১২
		(৭,৬৮৫)	(১২,০০৩)
কর পরবর্তী মুনাফা		২৩,৩১২	৩৬,০১৬
অন্যান্য সামগ্রিক আয়		-	-
মোট সামগ্রিক আয়		২৩,৩১২	৩৬,০১৬
শেয়ার প্রতি আয় (ই পি এস- প্রাথমিক (বেসিক)) টাকায়	২৬	২৩.৪৫	৩৬.২৩